

北京云测信息技术有限公司

Testin demo (1.1.4)

深度兼容测试报告

北京云测信息技术有限公司

2017.12.06

目录

1测试结果

2测试机型

3兼容概况

4性能概况

5问题终端分析

6性能分析

7问题详述

7.1安装失败

7.2启动失败

7.3运行失败

7.4功能错误

7.5UI异常

7.6待优化

8不兼容终端

9测试流程说明

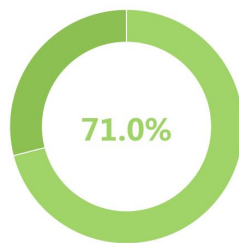
10常见问题

测试结果

测试评级 ?



通过率 ?



击败对手 ?

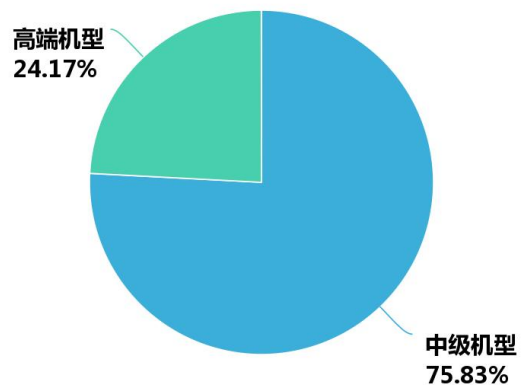


	应用大小	7.62M	应用版本	1.1.4
	测试终端数	600款	覆盖用户数 ?	40187.0万
	系统平台	Android	测试时间	2017-12-06 16:21:53

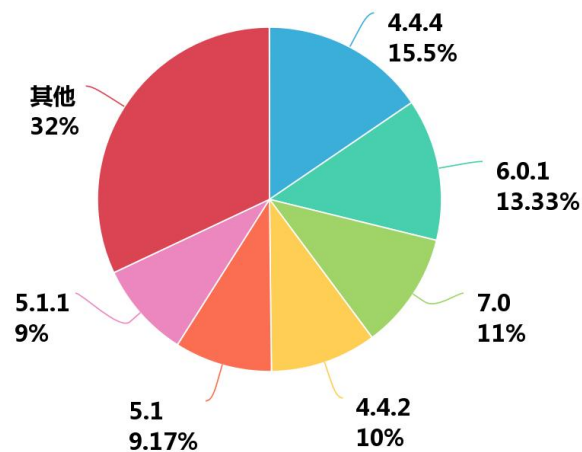
[点击查看测试流程步骤](#)

测试机型

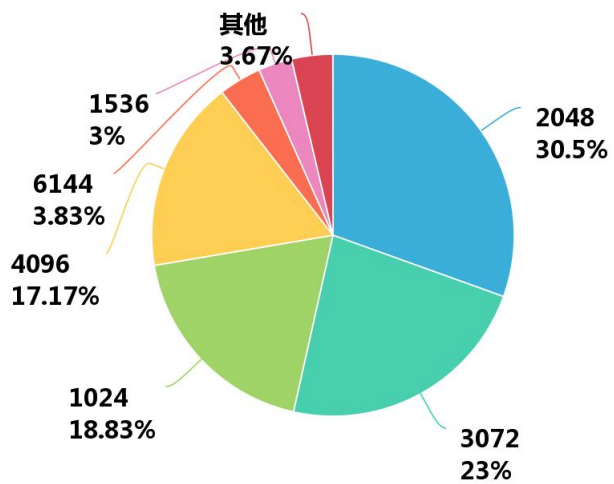
终端类型分布



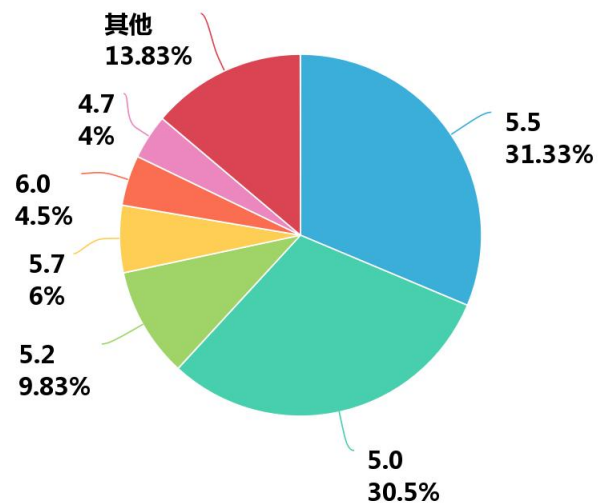
操作系统分布



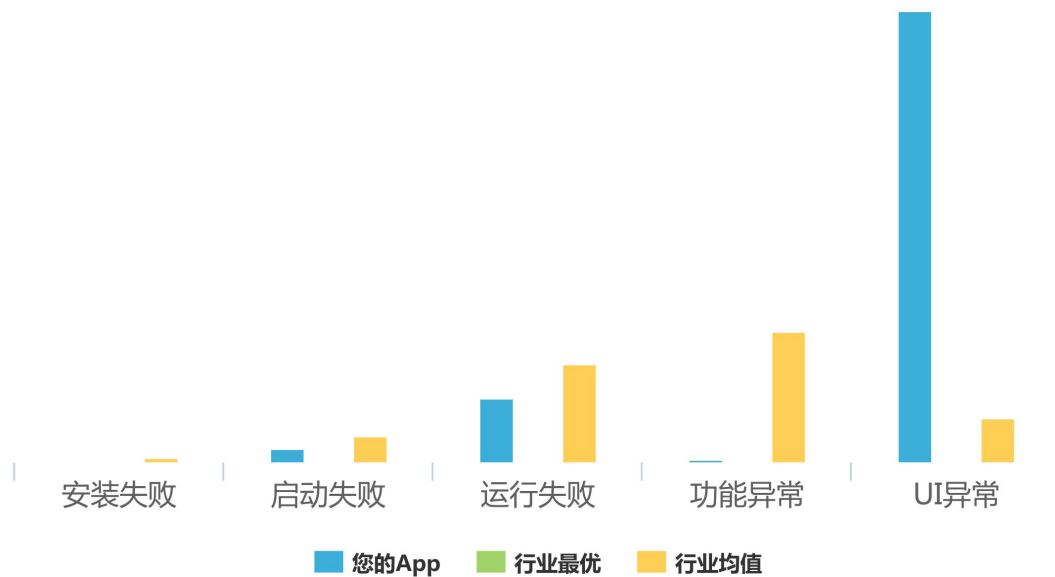
RAM分布



屏幕尺寸分布



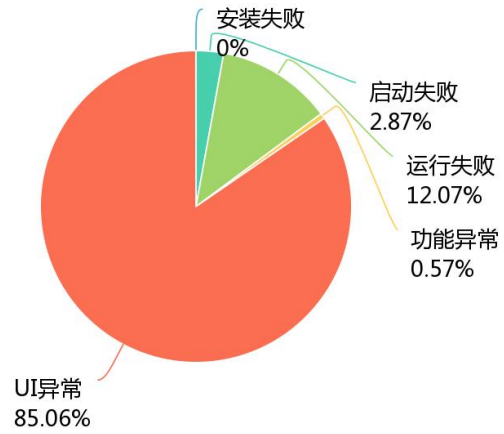
兼容概况



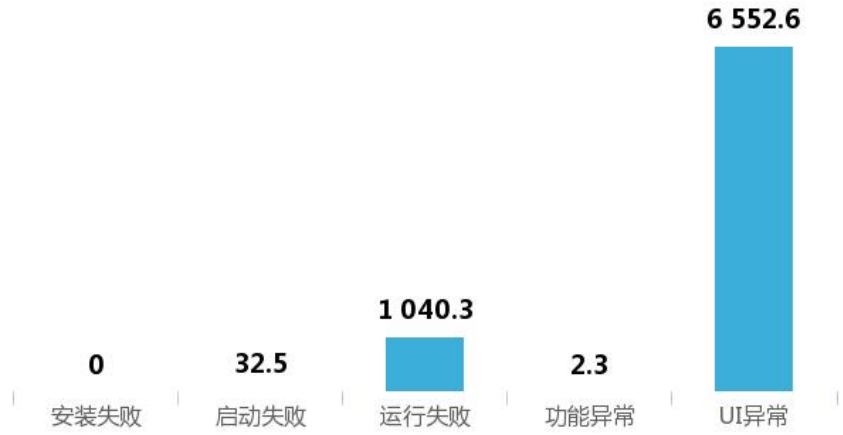
	安装失败	启动失败	运行失败	功能错误	UI异常
失败终端占比	0% ▲	0.83% ▲	3.5% ▲	0.17% ▲	24.67% ▼
行业最优	0%	0%	0%	0%	0%
行业均值	0.33%	1.52%	5.45%	7.18%	2.49%

▲表示优于行业均值 ▼表示差于行业均值

失败问题分布[%]

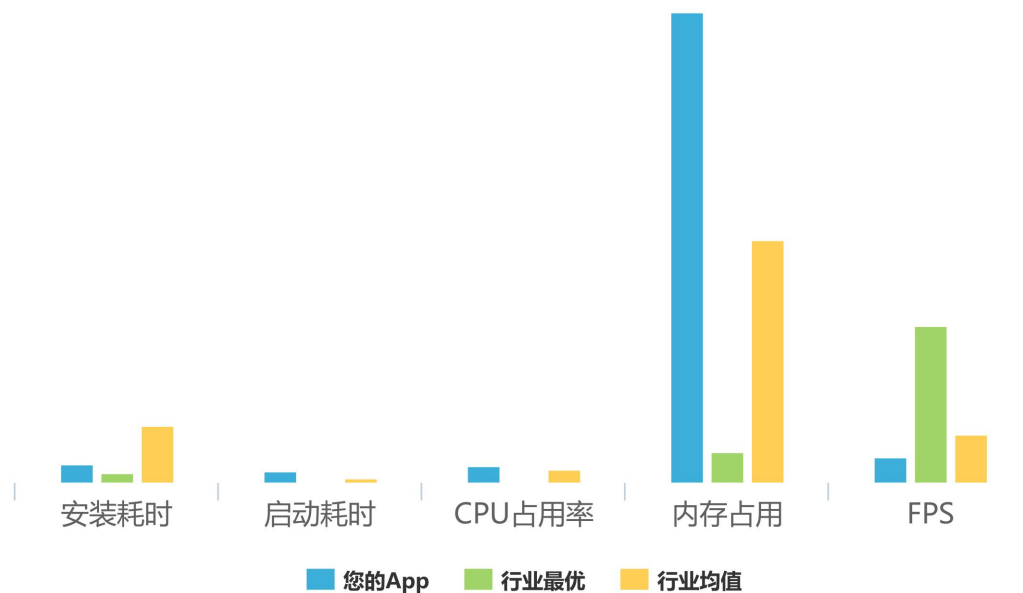


影响用户数[万人]



	安装失败	启动失败	运行失败	功能异常	UI异常
终端数	0	5	21	1	148
影响用户数	0	32.5	1,040.3	2.3	6,552.6

性能概况



	安装耗时	启动耗时	CPU 占用	内存 占用	FPS
您的 App	7.5s ▲	4.76s ▼	6.35% ▼	176.34MB ▼	9.54 ▼
行业最优	3.62s	0.25s	0.4%	12.13MB	59.04
行业均值	21.46s	2.04s	5.31%	90.95MB	18.22

▲表示优于行业均值 ▼表示差于行业均值

问题终端分析

问题最严重的品牌

华为

问题最严重的系统版本

4.4.4

问题最严重的分辨率

720×1280

问题最严重的屏幕尺寸

5.0寸

问题最严重的CPU主频

1200MHz

问题最严重的RAM

2048MB

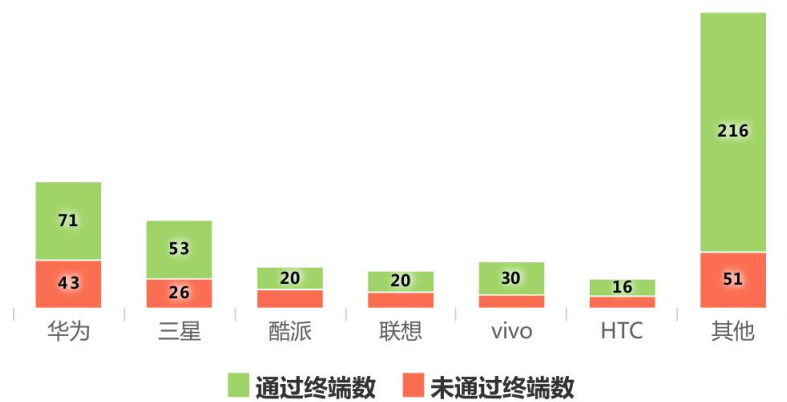
问题最严重的CPU核数

4核

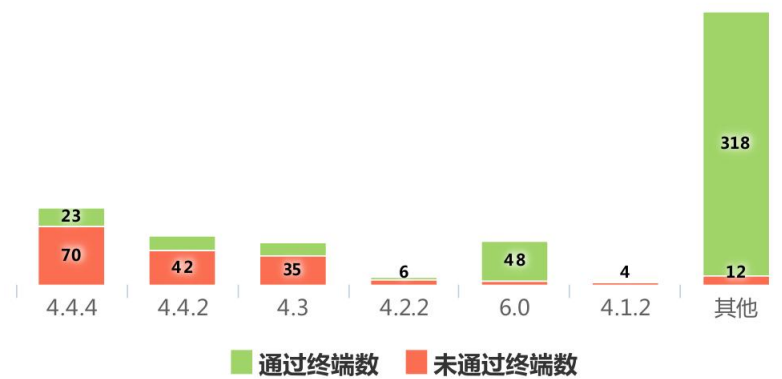
问题最严重的CPU品牌

高通 MSM8916

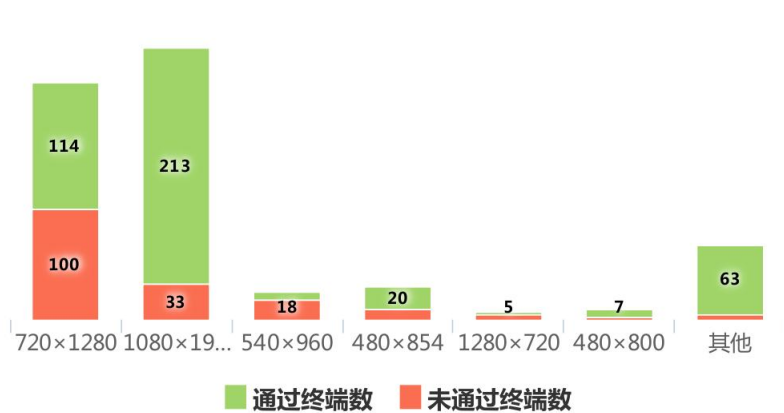
品牌分布



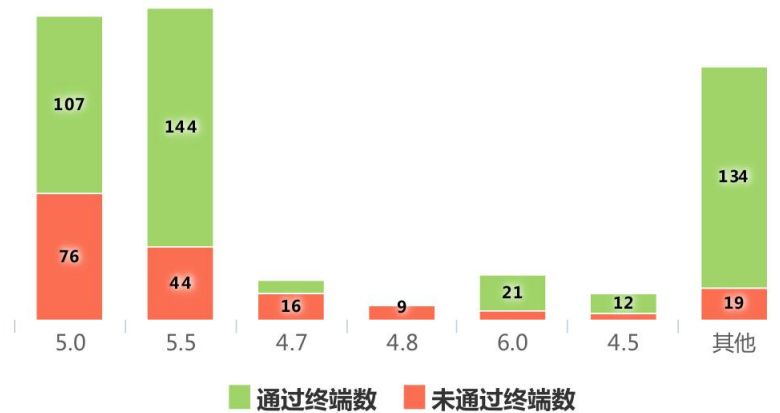
系统版本分布



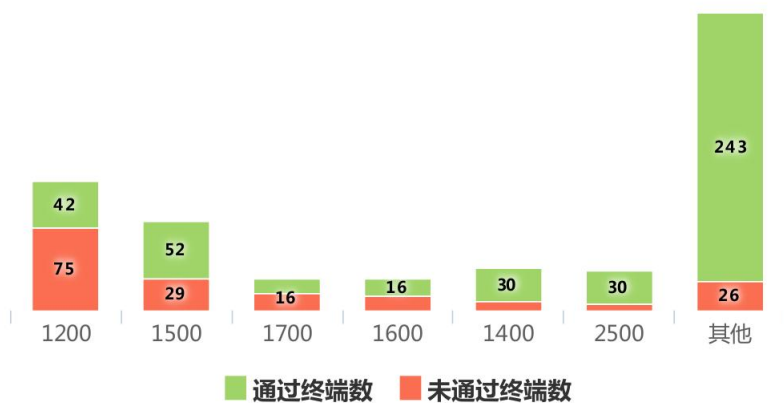
分辨率分布



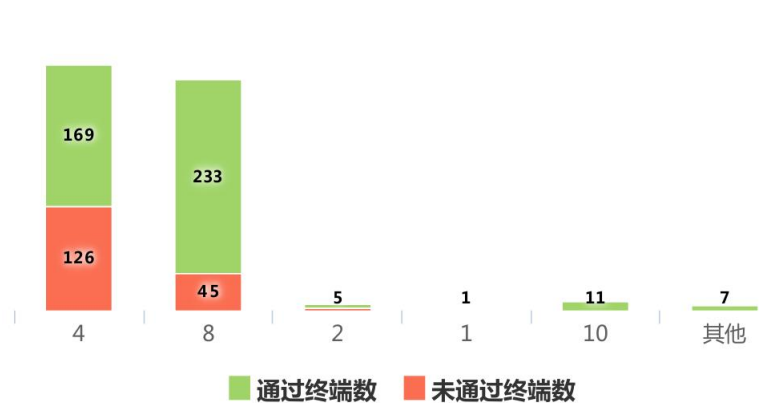
屏幕尺寸分布



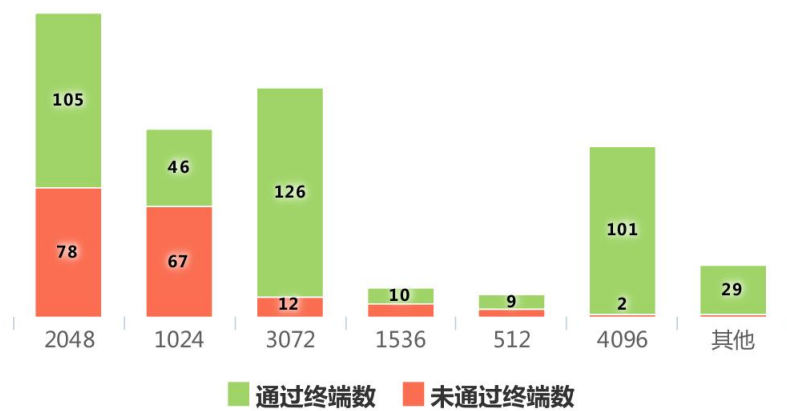
CPU主频分布



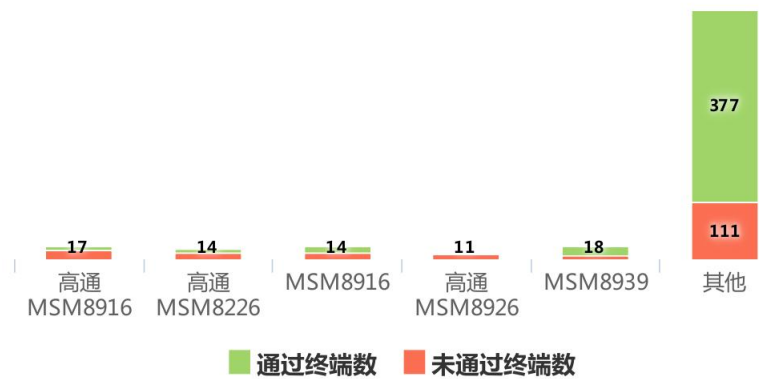
CPU核数分布



内存分布

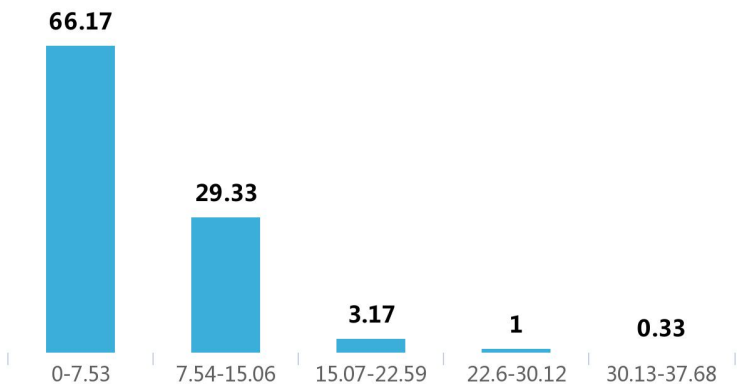


GPU品牌分布

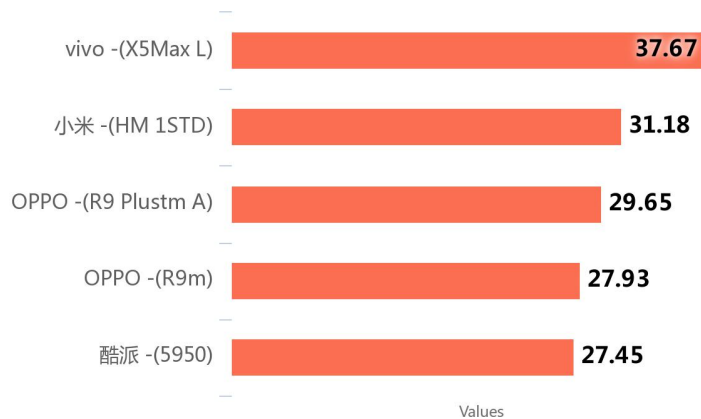


性能分析

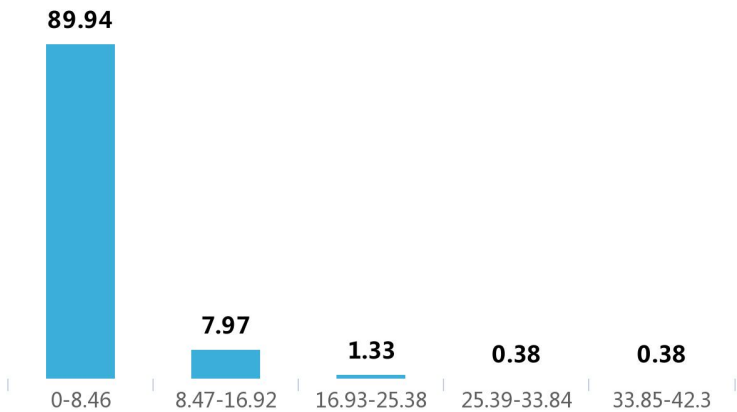
安装耗时分布[%]



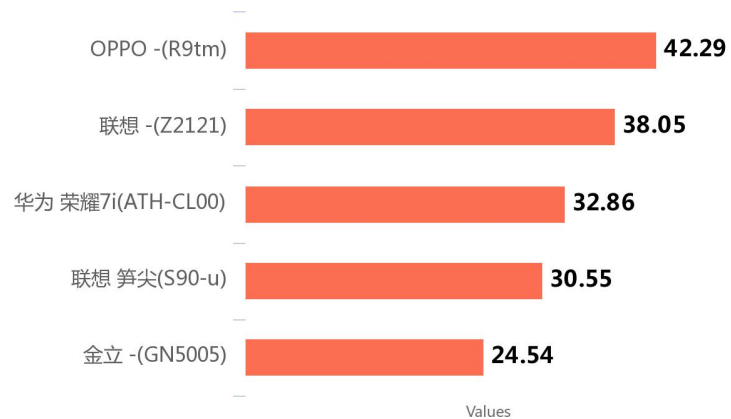
安装耗时最长5款机型[s]



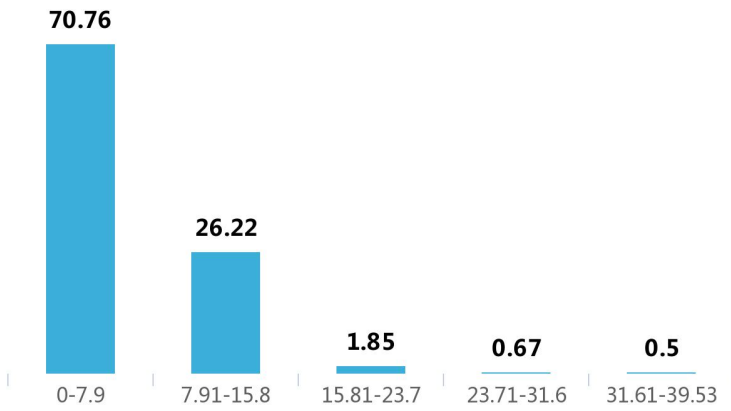
启动耗时分布[%]



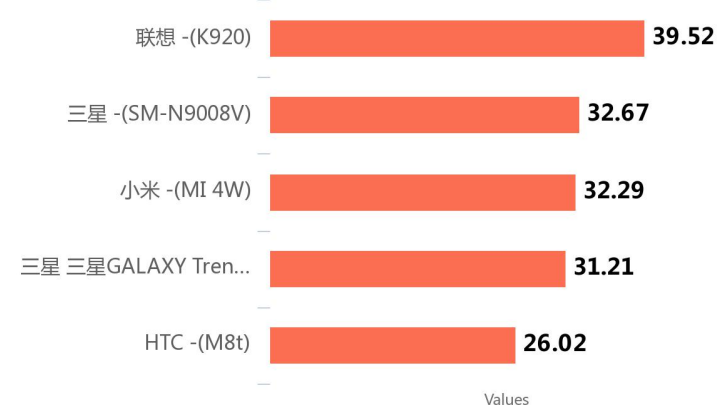
启动耗时最长5款机型[s]



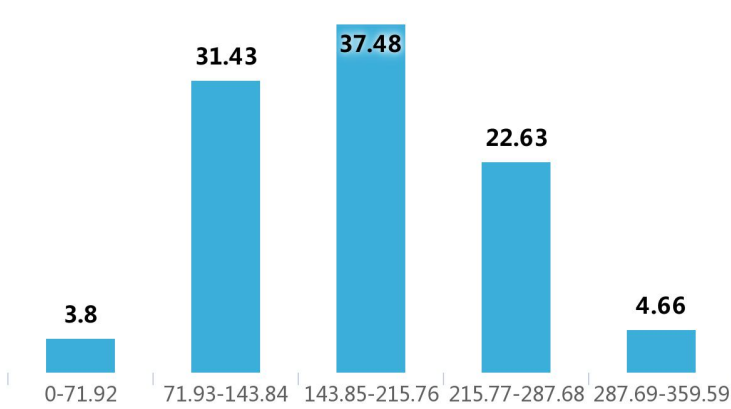
CPU占用分布[%]



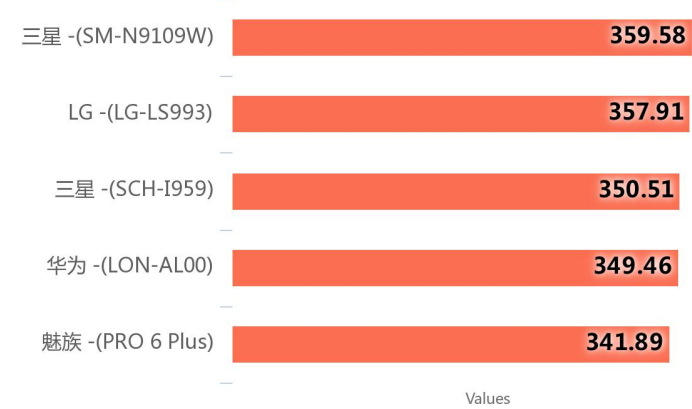
CPU占用最高5款机型[%]



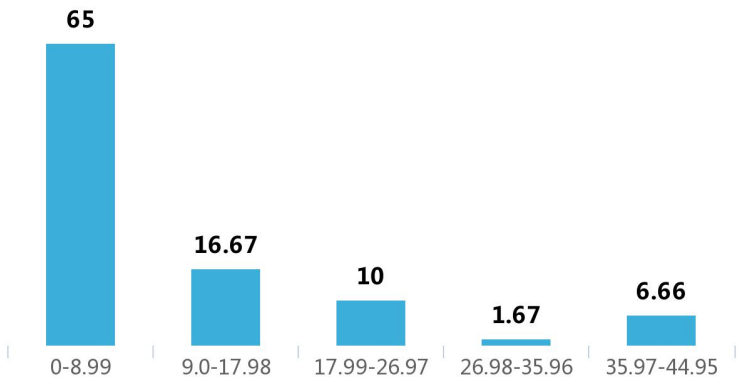
内存占用分布[%]



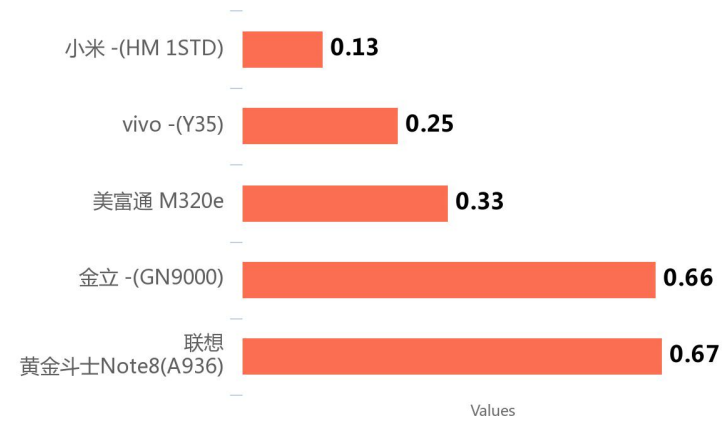
内存占用最高5款机型[MB]



FPS分布[%]



FPS最低5款机型



问题详述

● 安装失败

(本次测试无 安装失败 ，故此页不作分析)

问题详述

● 启动失败

问题归类	问题描述	问题机型数	问题机型占比	损失用户数（万）	损失用户占比
无响应（ANR）	第1步骤-启动App后，无响应	5	0.83%	32.5	0.08%

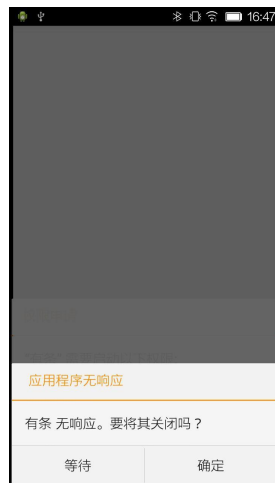
典型机型举例

问题归类： 无响应（ANR）

问题描述： 第1步骤-启动App后，无响应

机型： 金立 -(GN9005)
4.3

操作： [查看日志及详情](#)



问题归类： 无响应（ANR）

问题描述： 第1步骤-启动App后，无响应

机型： 美图 美图V4（双
4G）（V4） 5.1

操作： [查看日志及详情](#)



问题归类： 无响应（ANR）

问题描述： 第1步骤-启动App后，无响应

问题归类： 无响应（ANR）

问题描述： 第1步骤-启动App后，无响应

机型: IUNI -(N1) 5.1



操作: [查看日志及详情](#)

机型: 魅族 魅蓝
Note (M463C) 4.4.4



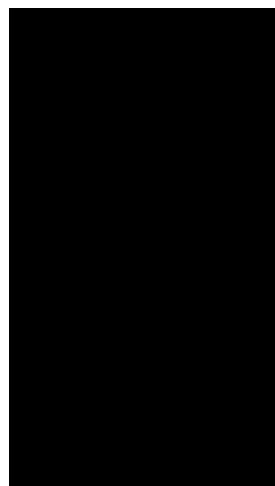
操作: [查看日志及详情](#)

问题归类: 无响应 (ANR)

问题描述: 第1步骤-启动App后
，无响应

机型: 联想 笋尖 (S90-u)
4.4.4

操作: [查看日志及详情](#)



失败终端

无响应 (ANR) : 第1步骤-启动App后, 无响应 (5)

[IUNI -\(N1\) 5.1](#)

[美图 美图V4 \(双4G\) \(V4\) 5.1](#)

[魅族 魅蓝Note\(M463C\) 4.4.4](#)

[联想 笋尖\(S90-u\) 4.4.4](#)

[金立 -\(GN9005\) 4.3](#)

问题详述

● 运行失败

问题归类	问题描述	问题机型数	问题机型占比	损失用户数（万）	损失用户占比
意外终止	第7步骤-在资讯详情界面，上划屏幕至底部后，意外终止	1	0.17%	小于1万	0.00%
卡死	第9步骤-在资讯界面，点击上方社会后，卡死	1	0.17%	70	0.17%
意外终止	第5步骤-在资讯界面，点击任意一条资讯后，意外终止	1	0.17%	60.8	0.15%
意外终止	第4步骤-在资讯界面，点击第二条广告后，意外终止	2	0.33%	154.8	0.39%
意外终止	第6步骤-在资讯详情界面，上划屏幕后，意外终止	2	0.33%	15.5	0.04%
闪退	第4步骤-在资讯界面，点击第二条广告后，闪退	1	0.17%	14.4	0.04%
卡死	第3步骤-在资讯-浮层界面，点击我知道了后，卡死	1	0.17%	98.4	0.24%

卡死	第4步骤-在资讯界面，点击第二条广告后，卡死	3	0.50%	577	1.44%
无响应（ANR）	第3步骤-在资讯-浮层界面，点击我知道了后，无响应	1	0.17%	3.3	0.01%
无响应（ANR）	第6步骤-在资讯详情界面，上划屏幕后，无响应	1	0.17%	10.3	0.03%
闪退	第2步骤-在登录界面，点击获取验证码，输入验证码后，闪退	1	0.17%	小于1万	0.00%
意外终止	第16步骤-在任务界面，点击底部我的后，意外终止	2	0.33%	4.8	0.01%
意外终止	第5步骤-在广告资讯详情界面，点击关闭后，意外终止	1	0.17%	小于1万	0.00%
闪退	第10步骤-在任务-浮层界面，点击我知道了后，闪退	1	0.17%	2.4	0.01%
意外终止	第10步骤-在任务界面，点击上方任意	1	0.17%	4.4	0.01%

banner后，意外终止

闪退	第3步骤-在资讯界面，点击底部我的后，闪退	1	0.17%	22.3	0.06%
----	-----------------------	---	-------	------	-------

典型机型举例

问题归类：意外终止

问题描述：第4步骤-在资讯界面，点击第二条广告后，意外终止

机型：OPPO OPPO 1107（移动4G）（1107）4.4.4

操作：[查看日志及详情](#)



问题归类：意外终止

问题描述：第10步骤-在任务界面，点击上方任意banner后，意外终止

机型：中兴 小鲜(A880) 4.4.4

操作：[查看日志及详情](#)



问题归类：意外终止

问题描述：第16步骤-在任务界面，点击底部我的后，意外终止

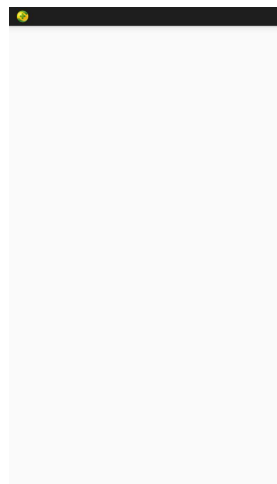
机型：三星 -(GT-I9308I) 4.3

问题归类：卡死

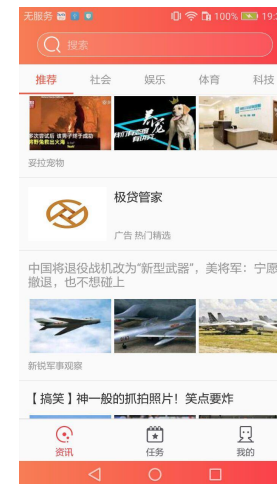
问题描述：第4步骤-在资讯界面，点击第二条广告后，卡死

机型：华为 荣耀畅玩 5A (CAM-AL00) 6.0

操作: [查看日志及详情](#)



操作: [查看日志及详情](#)



问题归类: 意外终止

问题描述: 第5步骤-在资讯界面，点击任意一条资讯后，意外终止

机型: OPPO -(R6007) 4.3

操作: [查看日志及详情](#)



问题归类: 闪退

问题描述: 第4步骤-在资讯界面，点击第二条广告后，闪退

机型: 魅族 -(M355)
4.4.4

操作: [查看日志及详情](#)



问题归类: 闪退

问题描述: 第10步骤-在任务-

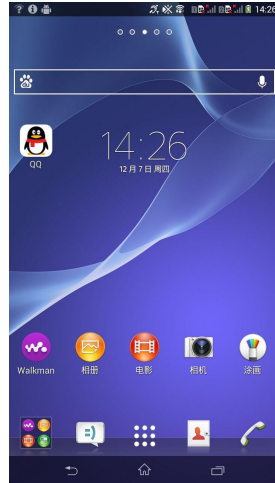
问题归类: 意外终止

问题描述: 第4步骤-在资讯界

浮层界面，点击我知道了后，闪退

机型： 索尼 -(XM50h) 4.3

操作： [查看日志及详情](#)



面，点击第二条广告后，意外终止

机型： 酷派 酷派5200S (电信3G) (5200S) 4.3

操作： [查看日志及详情](#)



问题归类： 意外终止

问题描述： 第16步骤-在任务界面，点击底部我的后，意外终止

机型： HTC -(A9w) 7.0

操作： [查看日志及详情](#)

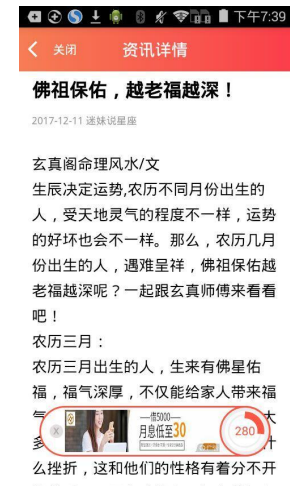


问题归类： 无响应 (ANR)

问题描述： 第6步骤-在资讯详情界面，上划屏幕后，无响应

机型： 酷派 酷派8713 (移动4G) (8713) 4.4.4

操作： [查看日志及详情](#)



问题归类： 意外终止

问题描述： 第5步骤-在广告资

问题归类： 闪退

问题描述： 第3步骤-在资讯界

讯详情界面，点击
关闭后，意外终止

机型：
中兴 ZTE
Q508U(Q508U)
4.4.4



操作：
[查看日志及详情](#)

问题归类： 闪退

问题描述：
第2步骤-在登录界
面，点击获取验证
码，输入验证码后
，闪退

机型：
TCL TCL P520L (电
信4G) (P520L)
4.4.4

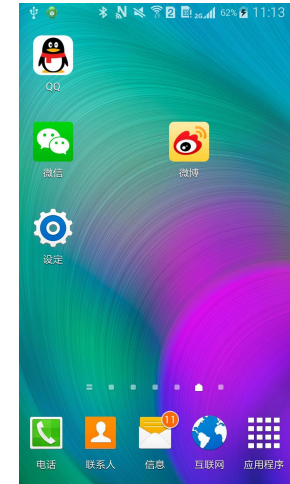


操作：
[查看日志及详情](#)

问题归类： 意外终止

面，点击底部我的
后，闪退

机型：
三星 -(SM-A7009)
4.4.4



操作：
[查看日志及详情](#)

问题归类： 意外终止

问题描述：
第6步骤-在资讯详
情界面，上划屏幕
后，意外终止

机型：
摩托罗拉 -
(XT1115) 6.0.1



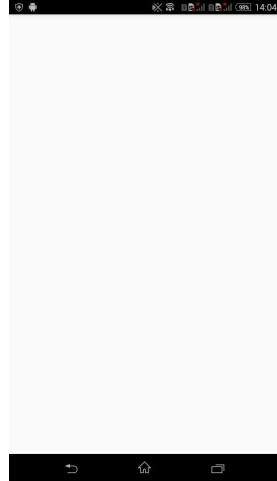
操作：
[查看日志及详情](#)

问题归类： 意外终止

问题描述: 第7步骤-在资讯详情界面, 上划屏幕至底部后, 意外终止

机型: 索尼 -(S55u) 4.4.2

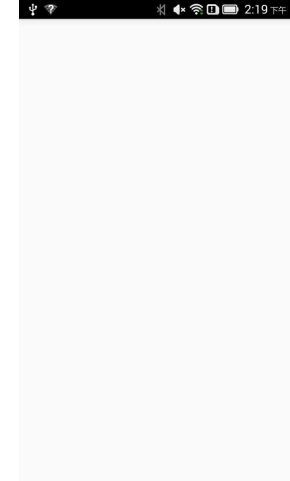
操作: [查看日志及详情](#)



问题描述: 第6步骤-在资讯详情界面, 上划屏幕后, 意外终止

机型: 联想 -(S810t) 4.3

操作: [查看日志及详情](#)

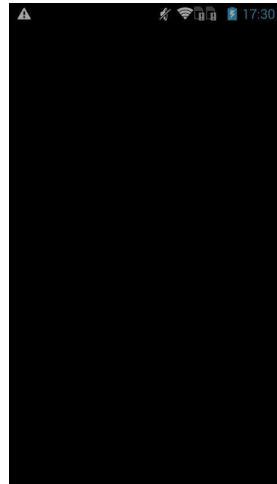


问题归类: 无响应 (ANR)

问题描述: 第3步骤-在资讯-浮层界面, 点击我知道了后, 无响应

机型: 金星 金星数码 JXD-T9003 (JXD-T9003) 4.4.4

操作: [查看日志及详情](#)



问题归类: 卡死

问题描述: 第3步骤-在资讯-浮层界面, 点击我知道了后, 卡死

机型: vivo vivo Y13iL (移动4G) (Y13iL) 4.4.4

操作: [查看日志及详情](#)



问题归类: 卡死

问题描述: 第9步骤-在资讯界

面，点击上方社会
后，卡死

机型： 华为 -(ALE-UL00)
6.0

操作： [查看日志及详情](#)



失败终端

意外终止：第7步骤-在资讯详情界面，上划屏幕至底部后，意外终止（1）

[索尼 -\(S55u\) 4.4.2](#)

卡死：第3步骤-在资讯-浮层界面，点击我知道了后，卡死（1）

[vivo vivo Y13iL \(移动4G\) \(Y13iL\) 4.4.4](#)

意外终止：第16步骤-在任务界面，点击底部我的后，意外终止（2）

[三星 -\(GT-I9308I\) 4.3](#)

[HTC -\(A9w\) 7.0](#)

意外终止：第6步骤-在资讯详情界面，上划屏幕后，意外终止（2）

[联想 -\(S810t\) 4.3](#)

[摩托罗拉 -\(XT1115\) 6.0.1](#)

闪退：第10步骤-在任务-浮层界面，点击我知道了后，闪退（1）

[索尼 -\(XM50h\) 4.3](#)

意外终止：第10步骤-在任务界面，点击上方任意banner后，意外终止（1）

[中兴 小鲜\(A880\) 4.4.4](#)

意外终止：第5步骤-在资讯界面，点击任意一条资讯后，意外终止（1）

[OPPO -\(R6007\) 4.3](#)

卡死：第9步骤-在资讯界面，点击上方社会后，卡死（1）

[华为 -\(ALE-UL00\) 6.0](#)

意外终止：第4步骤-在资讯界面，点击第二条广告后，意外终止（2）

[酷派 酷派5200S（电信3G）\(5200S\) 4.3](#)

[OPPO OPPO 1107（移动4G）\(1107\) 4.4.4](#)

闪退：第2步骤-在登录界面，点击获取验证码，输入验证码后，闪退（1）

[TCL TCL P520L（电信4G）\(P520L\) 4.4.4](#)

闪退：第3步骤-在资讯界面，点击底部我的后，闪退（1）

[三星 -\(SM-A7009\) 4.4.4](#)

闪退：第4步骤-在资讯界面，点击第二条广告后，闪退（1）

[魅族 -\(M355\) 4.4.4](#)

意外终止：第5步骤-在广告资讯详情界面，点击关闭后，意外终止（1）

[中兴 ZTE Q508U\(Q508U\) 4.4.4](#)

卡死：第4步骤-在资讯界面，点击第二条广告后，卡死（3）

[HTC -\(M8t\) 6.0](#)

[华为 荣耀畅玩5A\(CAM-AL00\) 6.0](#)

[华为 荣耀畅玩5C\(NEM-AL10\) 6.0](#)

无响应（ANR）：第6步骤-在资讯详情界面，上划屏幕后，无响应（1）

[酷派 酷派8713（移动4G）\(8713\) 4.4.4](#)

无响应（ANR）：第3步骤-在资讯-浮层界面，点击我知道了后，无响应（1）

[金星 金星数码 JXD-T9003\(JXD-T9003\) 4.4.4](#)

问题详述

● 功能错误

问题归类	问题描述	问题机型数	问题机型占比	损失用户数（万）	损失用户占比
操作无响应	第2步骤-在欢迎界面，点击立即登录后，操作无响应	1	0.17%	2.3	0.01%

典型机型举例

问题归类： 操作无响应

问题描述： 第2步骤-在欢迎界面，点击立即登录后，操作无响应

机型： 努比亚 -(NX569J)
6.0.1

操作： [查看日志及详情](#)



失败终端

操作无响应： 第2步骤-在欢迎界面，点击立即登录后，操作无响应（1）

[努比亚 -\(NX569J\) 6.0.1](#)

问题详述

● UI异常

问题归类	问题描述	问题机型数	问题机型占比	损失用户数（万）	损失用户占比
图标图片问题	第16步骤-在兑换商城界面，【提现记录】按钮右侧边框展示不全	14	2.33%	992	2.47%
内容展示问题	第10步骤-在banner详情界面，页面内容展示异常	1	0.17%	163.9	0.41%
文字问题	第17步骤-在兑换商城-支付宝提现详情界面，【支付宝帐号】文字展示错行	2	0.33%	40.7	0.10%
内容展示问题	第6步骤-在资讯详情界面，【展开查看更多】与上方内容展示重叠	4	0.67%	178.1	0.44%
内容展示问题	第16步骤-在兑换商城界面，【提现记录】按钮右侧边框展示不全，且下方内容展示异常	1	0.17%	21.2	0.05%
文字问题	第2步骤-在登录界面，【登录】及下方文	6	1.00%	43.7	0.11%

字展示错位

图标图片问题	第6步骤-在资讯详情界面，【立即下载】按钮展示黑色	1	0.17%	3.1	0.01%
图标图片问题	第13步骤-在每日签到界面，【第X天】下方图标展示缺失	11	1.83%	870.5	2.17%
内容展示问题	第10步骤-在banner详情界面，页面内容展示不全	1	0.17%	小于1万	0.00%
内容展示问题	第23步骤-在消息中心界面，文字右侧展示空白	132	22.00%	5,972.8	14.86%

典型机型举例

问题归类： 图标图片问题

问题描述： 第6步骤-在资讯详情界面，【立即下载】按钮展示黑色

机型： 华为 -(MT1-U06)
4.1.2

操作： [查看日志及详情](#)



问题归类： 内容展示问题

问题描述： 第23步骤-在消息中心界面，文字右侧展示空白

机型： vivo -(Y927)
4.4.4

操作： [查看日志及详情](#)



问题归类: 内容展示问题

问题描述: 第23步骤-在消息中心界面, 文字右侧展示空白

机型: 小米 米4代(MI 4LTE CMCC) 4.4.4

操作: [查看日志及详情](#)



问题归类: 文字问题

问题描述: 第17步骤-在兑换商城-支付宝提现详情界面, 【支付宝帐号】文字展示错行

机型: 联想 乐檬K3 Note(K50-T5) 5.0

操作: [查看日志及详情](#)



问题归类: 内容展示问题

问题描述: 第23步骤-在消息中心界面, 文字右侧展示空白

机型: 三星 -(GT-I9308) 4.3

操作: [查看日志及详情](#)



问题归类: 内容展示问题

问题描述: 第6步骤-在资讯详情界面, 【展开查看更多】与上方内容展示重叠

机型: 三星 -(SM-G7106) 4.3

操作: [查看日志及详情](#)



问题归类： 文字问题

问题描述： 第2步骤-在登录界面，【登录】及下方文字展示错位

机型： 三星 -(GT-I8552)
4.1.2

操作： [查看日志及详情](#)



问题归类： 内容展示问题

问题描述： 第6步骤-在资讯详情界面，【展开查看更多】与上方内容展示重叠

机型： 索尼 -(XM50h) 4.3

操作： [查看日志及详情](#)



问题归类： 内容展示问题

问题描述： 第23步骤-在消息中心界面，文字右侧展示空白

机型： 金立 -(X817)
4.2.1

操作： [查看日志及详情](#)



问题归类： 内容展示问题

问题描述： 第23步骤-在消息中心界面，文字右侧展示空白

机型： 华为 荣耀6
Plus; 荣耀6X(PE-CL00) 4.4.2

操作： [查看日志及详情](#)



问题归类： 内容展示问题

问题归类： 内容展示问题

问题描述: 第23步骤-在消息中心界面, 文字右侧展示空白

机型: 华为 -(G660-L075) 4.3

操作: [查看日志及详情](#)



问题描述: 第23步骤-在消息中心界面, 文字右侧展示空白

机型: 华为 -(P7-L07) 4.4.2

操作: [查看日志及详情](#)



问题归类: 内容展示问题

问题描述: 第23步骤-在消息中心界面, 文字右侧展示空白

机型: 联想 黄金斗士 Note8 (A936) 4.4.4

操作: [查看日志及详情](#)



问题归类: 内容展示问题

问题描述: 第23步骤-在消息中心界面, 文字右侧展示空白

机型: HTC -(802w) 4.2.2

操作: [查看日志及详情](#)



问题归类: 内容展示问题

问题描述: 第23步骤-在消息中

问题归类: 文字问题

问题描述: 第2步骤-在登录界

心界面，文字右侧
展示空白

机型: vivo -(Y29L)
4.4.4

操作: [查看日志及详情](#)



面，【登录】及下
方文字展示错位

机型: 酷派 -(5950)
4.1.2

操作: [查看日志及详情](#)



问题归类: 内容展示问题

问题描述: 第23步骤-在消息中
心界面，文字右侧
展示空白

机型: 三星 -(GT-I9300)
4.3

操作: [查看日志及详情](#)



问题归类: 内容展示问题

问题描述: 第23步骤-在消息中
心界面，文字右侧
展示空白

机型: 索尼 -(L39h) 4.3

操作: [查看日志及详情](#)



问题归类: 内容展示问题

问题描述: 第23步骤-在消息中

问题归类: 内容展示问题

问题描述: 第23步骤-在消息中

心界面，文字右侧
展示空白

机型：

小米 红米Note (HM
NOTE 1S ct) 4.4.4



操作：

[查看日志及详情](#)

问题归类：

图标图片问题

问题描述：

第13步骤-在每日签到界面，【第X天】
下方图标展示缺失

机型：

华为 电信版荣耀
4X, 电信版畅玩
4X (Che1-CL10)
4.4.4



操作：

[查看日志及详情](#)

问题归类：

内容展示问题

心界面，文字右侧
展示空白

机型：

华为 - (G700-U00)
4.2.1



操作：

[查看日志及详情](#)

问题归类：

内容展示问题

问题描述：

第10步骤-在
banner详情界面，
页面内容展示不全

机型：

ivvi - (K5) 6.0



操作：

[查看日志及详情](#)

问题归类：

内容展示问题

问题描述: 第23步骤-在消息中心界面, 文字右侧展示空白

机型: 美富通 M320e
4. 4. 2

操作: [查看日志及详情](#)



问题归类: 内容展示问题

问题描述: 第23步骤-在消息中心界面, 文字右侧展示空白

机型: 华为 荣耀6 (H60-L01) 4. 4. 2

操作: [查看日志及详情](#)



问题归类: 内容展示问题

问题描述: 第10步骤-在banner详情界面, 页面内容展示异常

机型: 三星 -(SM-G7106)
4. 3

操作: [查看日志及详情](#)

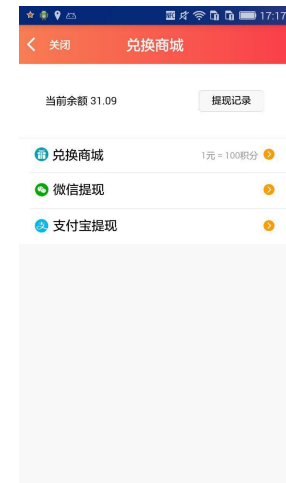


问题归类: 图标图片问题

问题描述: 第16步骤-在兑换商城界面, 【提现记录】按钮右侧边框展示不全

机型: 华为 电信版荣耀4X, 电信版畅玩4X (Che1-CL10)
4. 4. 4

操作: [查看日志及详情](#)



问题归类: 内容展示问题

问题描述: 第23步骤-在消息中心界面, 文字右侧展示空白

机型: 华为 荣耀畅玩4 (G620S-UL00) 4.4.4

操作: [查看日志及详情](#)



问题描述: 第23步骤-在消息中心界面, 文字右侧展示空白

机型: 三星 -(SM-G7106) 4.3

操作: [查看日志及详情](#)



问题归类: 内容展示问题

问题描述: 第6步骤-在资讯详情界面, 【展开查看更多】与上方内容展示重叠

机型: 酷派 酷派5892 (电信4G) (5892) 4.3

操作: [查看日志及详情](#)



问题归类: 内容展示问题

问题描述: 第23步骤-在消息中心界面, 文字右侧展示空白

机型: 三星 -(SCH-I939D) 4.3

操作: [查看日志及详情](#)



问题归类: 内容展示问题

问题描述: 第16步骤-在兑换商

城界面，【提现记录】按钮右侧边框展示不全，且下方内容展示异常



机型: 华为 华为Y635-TL00 (移动4G) (Y635-TL00) 4.4.4

操作: [查看日志及详情](#)

失败终端

内容展示问题: 第23步骤-在消息中心界面, 文字右侧展示空白 (132)

酷派 锋尚(Y75) 4.4.4	金立 -(GN715) 4.4.2	华为 荣耀3C(H30-C00) 4.3	三星 -(SM-G8508S) 4.4.4	索尼 -(L39h) 4.3
中兴 中兴星星2号 (G720T/移动4G) (G720T) 4.4.4	三星 三星GALAXY Grand Prime (G5309W/电信4G) (SM-G5309W) 4.4.4	三星 -(SM-A5000) 4.4.4	华为 华为C8816D (电信版) (C8816D) 4.3	三星 -(SM-G7106) 4.3
三星 -(GT-I9152P) 4.3	vivo -(X5L) 4.4.2	三星 -(SM-G7200) 4.4.4	联想 -(P70-t) 4.4.4	华为 麦芒2(B199) 4.3
vivo -(X3V) 4.4.2	中兴 -(N958St) 4.4.4	华为 -(G7-TL00) 4.4.4	华为 荣耀畅玩4C(CHM-UL00) 4.4.2	vivo -(Y927) 4.4.4
联想 黄金斗士Note8(A936) 4.4.4	努比亚 小牛3(NX507J) 4.4.2	TCL TCL 么么哒3N (M2U/双4G) (TCL M2U) 4.4.4	美富通 M320e 4.4.2	查看更多>>

内容展示问题: 第10步骤-在banner详情界面, 页面内容展示不全 (1)

[ivvi -\(K5\) 6.0](#)

图标图片问题: 第16步骤-在兑换商城界面, 【提现记录】按钮右侧边框展示不全 (14)

[金立 -\(GN715\) 4.4.2](#) [联想 乐檬K3 Note\(K50-T5\) 5.0](#) [小米 彩色\(HM 1W\) 4.4.2](#) [OPPO -\(R8207\) 4.4.4](#) [华为 电信版荣耀4X,电信版畅玩4X\(Che1-CL10\) 4.4.4](#)
[酷派 酷派8029 \(移动4G\) \(8029\) 4.4.4](#) [小米 小米红米1S \(电信版\) \(HM 1SC\) 4.4.4](#) [华为 荣耀6:荣耀木兰\(H60-L12\) 4.4.2](#) [华为 -\(C8818\) 4.4.4](#) [华为 -\(SC-UL10\) 4.4.4](#)
[酷派 锋尚Pro\(T2-C01\) 4.4.4](#) [酷派 -\(5956\) 4.4.4](#) [酷派 -\(5721\) 4.4.4](#) [酷派 双棒\(T1\) 4.4.2](#)

内容展示问题：第6步骤-在资讯详情界面，【展开查看更多】与上方内容展示重叠（4）

[索尼 -\(XM50h\) 4.3](#) [三星 -\(SM-G7106\) 4.3](#) [酷派 酷派5892 \(电信4G\) \(5892\) 4.3](#) [金立 金立GN709L \(风华3\) \(GN709L\) 4.3](#)

图标图片问题：第13步骤-在每日签到界面，【第X天】下方图标展示缺失（11）

[华为 华为Y635-TL00 \(移动4G\) \(Y635-TL00\) 4.4.4](#) [魅族 -\(MX4 Pro\) 4.4.4](#) [华为 电信版荣耀4X,电信版畅玩4X\(Che1-CL10\) 4.4.4](#) [酷派 酷派8029 \(移动4G\) \(8029\) 4.4.4](#) [三星 -\(SM-G7509\) 4.4.4](#)
[小米 小米红米1S \(电信版\) \(HM 1SC\) 4.4.4](#) [酷派 -\(Y1\) 4.4.4](#) [酷派 -\(5956\) 4.4.4](#) [TCL TCL P318L \(电信4G\) \(P318L\) 4.4.4](#) [HTC HTC Desire 820s \(D820us/双4G\) \(D820us\) 4.4.4](#)
[酷派 酷派5892 \(电信4G\) \(5892\) 4.3](#)

内容展示问题：第16步骤-在兑换商城界面，【提现记录】按钮右侧边框展示不全，且下方内容展示异常（1）

[华为 华为Y635-TL00 \(移动4G\) \(Y635-TL00\) 4.4.4](#)

文字问题：第17步骤-在兑换商城-支付宝提现详情界面，【支付宝帐号】文字展示错行（2）

[联想 乐檬K3 Note\(K50-T5\) 5.0](#) [联想 -\(K10e70\) 6.0.1](#)

内容展示问题：第10步骤-在banner详情界面，页面内容展示异常（1）

[三星 -\(SM-G7106\) 4.3](#)

文字问题：第2步骤-在登录界面，【登录】及下方文字展示错位（6）

[三星 -\(GT-I8552\) 4.1.2](#)
[酷派 -\(5950\) 4.1.2](#)

[中兴 -\(U960e\) 4.0.4](#)

[华为 -\(MT1-U06\) 4.1.2](#)

[华为 荣耀i·享\(U9508\) 4.0.4](#) [中兴 -\(N5\) 4.1.2](#)

图标图片问题：第6步骤-在资讯详情界面，【立即下载】按钮展示黑色（1）

[华为 -\(MT1-U06\) 4.1.2](#)

问题详述

● 待优化

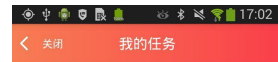
问题归类	问题描述	问题机型数	问题机型占比	损失用户数（万）	损失用户占比
内容加载异常	第8步骤-在资讯详情界面，点击相关资讯下方任意一条资讯后，内容加载异常	3	0.50%	28	0.00%
内容加载异常	第16步骤-在我的界面，点击兑换商城后，内容加载异常	6	1.00%	47.5	0.00%
内容加载异常	第18步骤-在兑换商城界面，点击兑换商城后，内容加载异常	2	0.33%	71.5	0.00%
内容加载异常	第15步骤-在任务界面，点击福利任务右侧【我的任务】后，内容加载异常	12	2.00%	1,346.2	0.00%
内容加载异常	第20步骤-在我的界面，点击我的徒弟后，内容加载异常	5	0.83%	707.5	0.00%
内容加载异常	第21步骤-在我的界面，点击常见问题后，内容加载异常	3	0.50%	692.6	0.00%
内容加载异常	第11步骤-在任务界	6	1.00%	77	0.00%

面，点击banner下方
【加入有条官方QQ群】
消息后，内容加载异常

内容加载异常	第12步骤-在任务界面，点击任务大厅后，内容加载异常	4	0.67%	201.4	0.00%
内容加载异常	第4步骤-在资讯界面，点击第二条广告后，内容加载异常	5	0.83%	62.7	0.00%

典型机型举例

问题归类： 内容加载异常



问题描述： 第15步骤-在任务界面，点击福利任务右侧【我的任务】后，内容加载异常

机型： 三星 -(SCH-I939D)
4.3

操作： [查看日志及详情](#)

问题归类： 内容加载异常

问题归类： 内容加载异常

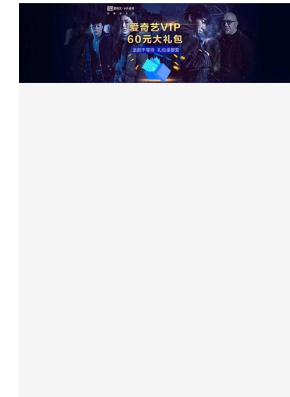


问题描述： 第18步骤-在兑换商城界面，点击兑换商城后，内容加载异常

机型： vivo -(Xplay3S)
4.4.2

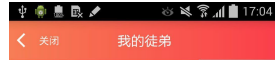
操作： [查看日志及详情](#)

问题归类： 内容加载异常



问题描述:

第20步骤-在我的界面，点击我的徒弟后，内容加载异常



机型:

三星 -(SM-N9006)
4.4.2

操作:

[查看日志及详情](#)

问题归类:

内容加载异常

问题描述:

第15步骤-在任务界面，点击福利任务右侧【我的任务】后，内容加载异常



机型:

三星 -(SM-N9006)
4.4.2

操作:

[查看日志及详情](#)

问题归类:

内容加载异常

问题描述:

第4步骤-在资讯界

问题描述:

第16步骤-在我的界面，点击兑换商城后，内容加载异常

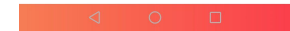


机型:

华为 -(NXT-CL00)
7.0

操作:

[查看日志及详情](#)

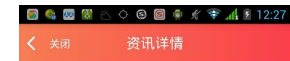


问题归类:

内容加载异常

问题描述:

第4步骤-在资讯界面，点击第二条广告后，内容加载异常



机型:

金立 -(X817)
4.2.1

操作:

[查看日志及详情](#)

问题归类:

内容加载异常

问题描述:

第8步骤-在资讯详

面，点击第二条广告后，内容加载异常



机型:

索尼 小青心 (S55t)
4.4.2

操作:

[查看日志及详情](#)



问题归类:

内容加载异常



问题描述:

第4步骤-在资讯界面，点击第二条广告后，内容加载异常

机型:

小米 -(MI 4W) 7.1

操作:

[查看日志及详情](#)

问题归类:

内容加载异常

问题描述:

第11步骤-在任务界

情界面，点击相关资讯下方任意一条资讯后，内容加载异常

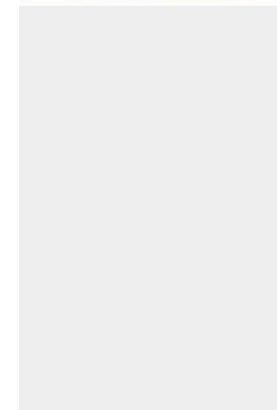


机型:

华为 -(Y635-CL00)
4.4.4

操作:

[查看日志及详情](#)



问题归类:

内容加载异常



问题描述:

第21步骤-在我的界面，点击常见问题后，内容加载异常

机型:

三星 -(SM-N9006)
4.4.2

操作:

[查看日志及详情](#)

问题归类:

内容加载异常

问题描述:

第12步骤-在任务界

面，点击banner下方【加入有条官方QQ群】消息后，内容加载异常



面，点击任务大厅后，内容加载异常



机型： 华为 荣耀畅玩4X (CHE-TL00) 5.0.2

机型： 小米 红米Note 4X;红米Note 5 (Redmi Note 4X) 7.0

操作： [查看日志及详情](#)

操作： [查看日志及详情](#)

失败终端

内容加载异常：第11步骤-在任务界面，点击banner下方【加入有条官方QQ群】消息后，内容加载异常（6）

[中兴 中兴远航3 \(Q529C/电信4G\) \(Q529C\) 5.1](#) [奇酷 安卓小苹果f4\(1501-M02\) 5.1](#) [华为 荣耀畅玩4X\(CHE-TL00\) 5.0.2](#) [HTC -\(D10w\) 6.0](#) [三星 -\(SM-A7108\) 6.0.1](#)
[华为 畅享7\(SLA-AL00\) 7.0](#)

内容加载异常：第16步骤-在我的界面，点击兑换商城后，内容加载异常（6）

[美图 -\(MP1603\) 6.0](#) [奇酷 -\(1509-A00\) 6.0.1](#) [锤子 锤子科技坚果手机文艺青年版 \(YQ603/双4G\) \(YQ603\) 5.1.1](#) [酷比 -\(S3\) 4.4.4](#) [华为 -\(NXT-CL00\) 7.0](#)
[金立 -\(M2017\) 6.0.1](#)

内容加载异常：第12步骤-在任务界面，点击任务大厅后，内容加载异常（4）

[华为 荣耀畅玩4X\(CHE-TL00\) 5.0.2](#) [金立 金立GN152 \(移动4G\) \(GN152\) 5.1](#) [小米 红米Note 4X;红米Note 5 \(Redmi Note 4X\) 7.0](#) [青橙 青橙N3 \(全网通\) \(GO JL628\) 5.1](#)

内容加载异常：第21步骤-在我的界面，点击常见问题后，内容加载异常（3）

[三星 -\(SM-N9200\) 6.0.1](#)

[华为 -\(LON-AL00\) 7.0](#)

[三星 -\(SM-N9006\) 4.4.2](#)

内容加载异常：第20步骤-在我的界面，点击我的徒弟后，内容加载异常（5）

[华为 -\(LON-AL00\) 7.0](#)

[三星 -\(SM-N9006\) 4.4.2](#)

[华为 -\(VKY-AL00\) 7.0](#)

[OPPO -\(N5209\) 4.4.4](#)

[三星 -\(SM-G5510\) 6.0.1](#)

内容加载异常：第15步骤-在任务界面，点击福利任务右侧【我的任务】后，内容加载异常（12）

[三星 -\(SM-N9006\) 4.4.2](#)

[华为 -\(VKY-AL00\) 7.0](#)

[联想 -\(K10e70\) 6.0.1](#)

[酷比 -\(S3\) 4.4.4](#)

[OPPO -\(R8207\) 4.4.4](#)

[HTC -\(D10w\) 6.0](#)

[三星 -\(SM-G900H\) 4.4.2](#)

[三星 -\(SCH-I939D\) 4.3](#)

[三星 -\(SM-A5009\) 6.0.1](#)

[OPPO -\(A59m\) 5.1](#)

[中兴 -\(BA510\) 5.1](#)

[OPPO -\(R8000\) 4.3](#)

内容加载异常：第18步骤-在兑换商城界面，点击兑换商城后，内容加载异常（2）

[联想 -\(K10e70\) 6.0.1](#)

[vivo -\(Xplav3S\) 4.4.2](#)

内容加载异常：第8步骤-在资讯详情界面，点击相关资讯下方任意一条资讯后，内容加载异常（3）

[OPPO -\(R8000\) 4.3](#)

[华为 -\(Y635-CL00\) 4.4.4](#)

[华为 -\(G730-U00\) 4.2.2](#)

内容加载异常：第4步骤-在资讯界面，点击第二条广告后，内容加载异常（5）

[华为 -\(G730-U00\) 4.2.2](#)

[华为 -\(MT1-U06\) 4.1.2](#)

[金立 -\(X817\) 4.2.1](#)

[小米 -\(MI 4W\) 7.1](#)

[索尼 小青心\(S55t\) 4.4.2](#)

不兼容终端 [\[返回\]](#)

共 174 款，影响用户 7625.5万

测试结果	品牌	机型	用户数	分辨率	系统版本	RAM	CPU	详情/日志
启动失败	IUNI	-(N1)	约 1.1 万	720×1280	5.1	2GB	1300Mhz	点击查看
启动失败	美图	美图V4 (双4G) (V4)	约 4.0 万	1080×1920	5.1	3GB	2GMhz	点击查看
启动失败	魅族	魅蓝 Note (M463C)	约 11.5 万	1080×1920	4.4.4	2GB	1.5GMhz	点击查看
启动失败	联想	笋尖(S90-u)	小于 1 万	720×1280	4.4.4	1GB	1200Mhz	点击查看
启动失败	金立	-(GN9005)	约 15.1 万	720×1280	4.3	1GB	1200Mhz	点击查看
运行失败	索尼	-(S55u)	小于 1 万	720×1280	4.4.2	1GB	1200Mhz	点击查看
运行失败	vivo	vivo Y13iL (移动4G) (Y13iL)	约 98.4 万	480×854	4.4.4	768MB	1GMhz	点击查看
运行失败	三星	-(GT-I9308I)	约 3.4 万	720×1280	4.3	1.5GB	1400Mhz	点击查看
运行失败	联想	-(S810t)	约 14.4 万	720×1280	4.3	1GB	1200Mhz	点击查看
运行失败	索尼	-(XM50h)	约 2.4 万	720×1280	4.3	1GB	1400Mhz	点击查看
运行失败	中兴	小鲜(A880)	约 4.4 万	720×1280	4.4.4	1GB	1200Mhz	点击查看

测试结果	品牌	机型	用户数	分辨率	系统版本	RAM	CPU	详情/日志
运行失败	OPPO	-(R6007)	约 60.8 万	720×1280	4.3	1GB	1600Mhz	点击查看
运行失败	华为	-(ALE-UL00)	约 70.0 万	720×1280	6.0	2GB	1200Mhz	点击查看
运行失败	酷派	酷派5200S (电信3G) (5200S)	约 7.1 万	480×800	4.3	512MB	1200Mhz	点击查看
运行失败	TCL	TCL P520L (电信4G) (P520L)	小于 1 万	480×854	4.4.4	512MB	1200Mhz	点击查看
运行失败	三星	-(SM-A7009)	约 22.3 万	1080×1920	4.4.4	2GB	2.5GMhz	点击查看
运行失败	魅族	-(M355)	约 14.4 万	1080×1800	4.4.4	2GB	1600Mhz	点击查看
运行失败	摩托罗拉	-(XT1115)	约 1.1 万	1440×2560	6.0.1	3GB	2700Mhz	点击查看
运行失败	HTC	-(A9w)	约 1.4 万	1080×1920	7.0	2GB	1.5GMhz	点击查看
运行失败	中兴	ZTE Q508U (Q508U)	小于 1 万	480×854	4.4.4	512MB	1200Mhz	点击查看
运行失败	OPPO	OPPO 1107 (移动4G) (1107)	约 147.6 万	480×854	4.4.4	1GB	1200Mhz	点击查看
运行失败	HTC	-(M8t)	约 10.0 万	1080×1920	6.0	2GB	2.5GMhz	点击查看
运行失败	华为	荣耀畅玩5A (CAM-AL00)	约 300.5 万	720×1280	6.0	2GB	1.5GMhz	点击查看

测试结果	品牌	机型	用户数	分辨率	系统版本	RAM	CPU	详情/日志
运行失败	酷派	酷派8713 (移动4G) (8713)	约 10.3 万	480×854	4.4.4	512MB	1200Mhz	点击查看
运行失败	金星	金星数码 JXD- T9003 (JXD- T9003)	约 3.3 万	540×960	4.4.4	1GB	1200Mhz	点击查看
运行失败	华为	荣耀畅玩 5C (NEM-AL10)	约 266.4 万	1080×1920	6.0	3GB	2GMhz	点击查看
功能异常	努比亚	-(NX569J)	约 2.3 万	1080×1920	6.0.1	6GB	1.5GMhz	点击查看
ui异常	酷派	锋尚 (Y75)	约 37.5 万	540×960	4.4.4	1GB	1200Mhz	点击查看
ui异常	ivvi	-(K5)	小于 1 万	1080×1920	6.0	4GB	1.5GMhz	点击查看
ui异常	金立	-(GN715)	约 3.0 万	720×1280	4.4.2	1GB	1200Mhz	点击查看
ui异常	华为	荣耀3C (H30- C00)	约 15.9 万	1280×720	4.3	1GB	1200Mhz	点击查看
ui异常	三星	-(SM-G8508S)	约 11.6 万	720×1280	4.4.4	2GB	2.5GMhz	点击查看
ui异常	索尼	-(L39h)	约 4.6 万	1080×1920	4.3	2GB	2200Mhz	点击查看
ui异常	中兴	中兴星星2号 (G720T/移动 4G) (G720T)	约 11.5 万	1080×1920	4.4.4	2GB	1.5GMhz	点击查看

测试结果	品牌	机型	用户数	分辨率	系统版本	RAM	CPU	详情/日志
ui异常	三星	三星GALAXY Grand Prime (G5309W /电信4G) (SM-G5309W)	约 25.0 万	540×960	4.4.4	1GB	1200Mhz	点击查看
ui异常	三星	-(SM-A5000)	约 163.9 万	720×1280	4.4.4	2GB	1200Mhz	点击查看
ui异常	索尼	-(XM50h)	约 2.4 万	720×1280	4.3	1GB	1400Mhz	点击查看
ui异常	华为	华为 C8816D (电信版) (C8816D)	约 14.9 万	540×960	4.3	1GB	1200Mhz	点击查看
ui异常	华为	华为Y635-TL00 (移动4G) (Y635-TL00)	约 21.2 万	480×854	4.4.4	1GB	1200Mhz	点击查看
ui异常	联想	乐檬K3 Note (K50-T5)	约 27.8 万	1080×1920	5.0	2GB	1700Mhz	点击查看
ui异常	三星	-(SM-G7106)	约 163.9 万	720×1280	4.3	1.5GB	1200Mhz	点击查看
ui异常	三星	-(GT-I9152P)	约 12.5 万	540×960	4.3	1.5GB	1200Mhz	点击查看
ui异常	vivo	-(X5L)	约 83.5 万	720×1280	4.4.2	2GB	1700Mhz	点击查看
ui异常	小米	彩色(HM 1W)	约 32.7 万	720×1280	4.4.2	1GB	1.5GMhz	点击查看

测试结果	品牌	机型	用户数	分辨率	系统版本	RAM	CPU	详情/日志
ui异常	三星	-(SM-G7200)	约 26.5 万	720×1280	4.4.4	1.5GB	1200Mhz	点击查看
ui异常	联想	-(P70-t)	约 15.0 万	720×1280	4.4.4	1GB	1.5GMhz	点击查看
ui异常	华为	麦芒2(B199)	约 19.4 万	720×1280	4.3	2GB	1600Mhz	点击查看
ui异常	vivo	-(X3V)	约 18.5 万	720×1280	4.4.2	2GB	1200Mhz	点击查看
ui异常	中兴	-(N958St)	约 12.3 万	720×1280	4.4.4	2GB	1200Mhz	点击查看
ui异常	华为	-(G7-TL00)	约 51.1 万	720×1280	4.4.4	2GB	1200Mhz	点击查看
ui异常	华为	荣耀畅玩 4C(CHM-UL00)	约 61.1 万	720×1280	4.4.2	2GB	1200Mhz	点击查看
ui异常	vivo	-(Y927)	约 27.3 万	720×1280	4.4.4	1GB	1200Mhz	点击查看
ui异常	魅族	-(MX4 Pro)	约 116.8 万	1536×2560	4.4.4	3GB	1.5GMhz	点击查看
ui异常	联想	黄金斗士 Note8(A936)	约 10.6 万	720×1280	4.4.4	2GB	1700Mhz	点击查看
ui异常	努比亚	小牛3(NX507J)	约 7.1 万	1080×1920	4.4.2	2GB	2GMhz	点击查看
ui异常	TCL	TCL 么么哒 3N(M2U/双 4G)(TCL M2U)	小于 1 万	720×1280	4.4.4	2GB	1.5GMhz	点击查看
ui异常	美富通	M320e	小于 1 万	720×1280	4.4.2	4GB	1700Mhz	点击查看

测试结果	品牌	机型	用户数	分辨率	系统版本	RAM	CPU	详情/日志
ui异常	美图	-(M4)	约 11.1 万	720×1280	4.4.4	2GB	1700Mhz	点击查看
ui异常	华为	荣耀畅玩4(G621-TL00)	约 73.9 万	720×1280	4.4.4	1GB	1200Mhz	点击查看
ui异常	天语	nibiru 火星一号(H1)(Nibiru H1)	小于 1 万	1080×1920	4.4.2	2GB	1700Mhz	点击查看
ui异常	华为	-(P7-L09)	约 37.4 万	1080×1920	4.4.2	2GB	1800Mhz	点击查看
ui异常	小米	米4代(MI 4LTE CMCC)	约 942.6 万	1080×1920	4.4.4	2GB	2.5GMhz	点击查看
ui异常	酷派	大神F1(8297-C00)	约 4.3 万	720×1280	4.4.4	1GB	1200Mhz	点击查看
ui异常	vivo	-(X3L)	约 72.7 万	720×1280	4.3	2GB	1200Mhz	点击查看
ui异常	中兴	中兴青漾2(电信4G)(G718C)	约 3.2 万	720×1280	4.4.2	2GB	1200Mhz	点击查看
ui异常	HTC	-(D820t)	约 5.1 万	720×1280	4.4.4	2GB	1.5GMhz	点击查看
ui异常	小米	米二代(MI 2)	约 27.0 万	720×1280	4.4.4	2GB	1.5GMhz	点击查看
ui异常	小米	m3,小米三代(MI 3W)	约 389.3 万	1080×1920	4.4.4	2GB	2300Mhz	点击查看

测试结果	品牌	机型	用户数	分辨率	系统版本	RAM	CPU	详情/日志
ui异常	中兴	青漾3(G719C)	约 9.6 万	1280×720	4.4.4	2GB	1.5Ghz	点击查看
ui异常	华为	-(P7-L00)	约 20.2 万	1080×1920	4.4.2	2GB	1800Mhz	点击查看
ui异常	华为	-(C8817E)	约 14.6 万	1280×720	4.4.4	1GB	1200Mhz	点击查看
ui异常	华为	华为 C8817L(C8817L)	约 9.3 万	540×960	4.3	1GB	1200Mhz	点击查看
ui异常	HTC	-(802w)	约 10.1 万	1080×1920	4.4.2	2GB	1700Mhz	点击查看
ui异常	华为	荣耀畅玩 4X(Che2-TL00)	约 48.1 万	720×1280	4.4.2	1GB	1200Mhz	点击查看
ui异常	HTC	新渴望(D816w)	约 8.2 万	720×1280	4.4.2	1.5GB	1600Mhz	点击查看
ui异常	三星	三星GALAXY Mega 5.8(移 动3G)(GT- I9158P)	约 5.1 万	540×960	4.3	1GB	1200Mhz	点击查看
ui异常	华为	荣耀畅玩 4(C8817D)	约 49.5 万	720×1280	4.4.4	1GB	1200Mhz	点击查看
ui异常	HTC	HTC Desire D516d(电信版) (D516d)	约 1.7 万	540×960	4.3	1GB	1300Mhz	点击查看

测试结果	品牌	机型	用户数	分辨率	系统版本	RAM	CPU	详情/日志
ui异常	酷派	酷派8729 (移动4G) (8729)	约 22.5 万	540×960	4.3	1GB	1200Mhz	点击查看
ui异常	vivo	-(Y29L)	约 59.0 万	720×1280	4.4.4	1GB	1200Mhz	点击查看
ui异常	华为	荣耀6 Plus; 荣耀6X(PE-UL00)	约 15.3 万	1080×1920	4.4.2	3GB	1800Mhz	点击查看
ui异常	努比亚	-(NX403A)	约 2.3 万	720×1280	4.4.2	2GB	1700Mhz	点击查看
ui异常	华为	荣耀6 Plus; 荣耀6X(PE-CL00)	约 38.6 万	1080×1776	4.4.2	3GB	1800Mhz	点击查看
ui异常	锤子	锤子科技坚果手机文艺青年版 (YQ603/双4G) (YQ603)	约 5.4 万	1080×1920	5.1.1	2GB	1.5GMhz	点击查看
ui异常	vivo	vivo Y28L (移动4G) (Y28L)	约 47.4 万	540×960	4.4.4	1GB	1200Mhz	点击查看
ui异常	华硕	-(T00P)	小于 1 万	720×1280	4.4.2	2GB	1200Mhz	点击查看
ui异常	索尼	-(L50t)	约 5.2 万	1080×1920	4.4.2	3GB	2300Mhz	点击查看
ui异常	华为	荣耀木兰; 荣耀6(H60-L02)	约 47.2 万	1080×1920	4.4.2	3GB	1700Mhz	点击查看

测试结果	品牌	机型	用户数	分辨率	系统版本	RAM	CPU	详情/日志
ui异常	三星	-(SM-N9006)	约 560.1 万	1080×1920	4.4.2	3GB	2300Mhz	点击查看
ui异常	联想	-(K10e70)	约 12.9 万	720×1280	6.0.1	1GB	1200Mhz	点击查看
ui异常	OPPO	-(R8207)	约 150.8 万	720×1280	4.4.4	2GB	1.5GMhz	点击查看
ui异常	三星	-(SM-G900H)	约 6.1 万	1080×1920	4.4.2	2GB	2.5GMhz	点击查看
ui异常	华为	电信版荣耀 4X, 电信版畅玩 4X(Che1-CL10)	约 532.8 万	720×1280	4.4.4	2GB	1200Mhz	点击查看
ui异常	三星	-(SCH-I939D)	约 5.1 万	720×1280	4.3	1GB	1400Mhz	点击查看
ui异常	vivo	-(Xplay3S)	约 58.5 万	1440×2560	4.3	3GB	2300Mhz	点击查看
ui异常	联想	黄金斗士 A8(A806)	约 4.0 万	720×1280	4.4.2	2GB	1700Mhz	点击查看
ui异常	HTC	-(D820mt)	约 1.5 万	720×1280	4.4.4	1GB	1200Mhz	点击查看
ui异常	三星	三星GALAXY Core Max (G5108Q/ 双4G) (SM- G5108Q)	约 19.1 万	540×960	4.4.4	1GB	1200Mhz	点击查看
ui异常	酷派	炫影Q1(8730L)	约 23.9 万	720×1280	4.3	1GB	1200Mhz	点击查看

测试结果	品牌	机型	用户数	分辨率	系统版本	RAM	CPU	详情/日志
ui异常	酷派	酷派8029 (移动4G) (8029)	约 7.6 万	480×800	4.4.4	512MB	1.5Gmhz	点击查看
ui异常	华为	荣耀3C(H30-L01)	小于 1 万	720×1280	4.4.2	1GB	1600mhz	点击查看
ui异常	华为	荣耀畅玩4(G620S-UL00)	约 15.4 万	720×1280	4.4.4	1GB	1200mhz	点击查看
ui异常	金立	-(F301)	约 14.6 万	720×1280	4.4.4	1GB	1.5Gmhz	点击查看
ui异常	三星	-(SM-G7509)	约 11.9 万	720×1280	4.4.4	2GB	1200mhz	点击查看
ui异常	联想	-(S850t)	约 8.7 万	720×1280	4.4.2	1GB	1300mhz	点击查看
ui异常	小米	小米红米1S (电信版) (HM 1SC)	约 152.7 万	720×1280	4.4.4	1GB	1600mhz	点击查看
ui异常	华为	荣耀畅玩4X(Che1-CL20)	约 70.0 万	1280×720	4.4.4	2GB	1200mhz	点击查看
ui异常	vivo	-(X5S L)	约 95.4 万	720×1280	4.4.4	2GB	1.5Gmhz	点击查看
ui异常	vivo	-(X5V)	约 60.9 万	720×1280	4.4.4	2GB	1.5Gmhz	点击查看
ui异常	华为	-(P7-L07)	约 191.2 万	1080×1920	4.4.2	2GB	1800mhz	点击查看
ui异常	华为	荣耀6(H60-L01)	约 396.1 万	1080×1920	4.4.2	3GB	1700mhz	点击查看

测试结果	品牌	机型	用户数	分辨率	系统版本	RAM	CPU	详情/日志
ui异常	三星	-(SM-G9006V)	约 19.1 万	1080×1920	4.4.2	2GB	2.5Ghz	点击查看
ui异常	华为	-(MT2-L05)	约 1.2 万	720×1280	4.4.2	2GB	1600Mhz	点击查看
ui异常	华为	荣耀6; 荣耀木兰 (H60-L12)	约 16.4 万	1080×1920	4.4.2	3GB	1700Mhz	点击查看
ui异常	HTC	-(D610t)	约 10.3 万	480×854	4.4.2	1GB	1200Mhz	点击查看
ui异常	华为	-(G730-U00)	约 6.2 万	540×960	4.2.2	1GB	1300Mhz	点击查看
ui异常	三星	-(GT-I9300)	约 41.8 万	720×1280	4.3	1GB	1400Mhz	点击查看
ui异常	酷派	锋尚Pro (Y90)	约 10.4 万	720×1280	4.4.4	2GB	1.5Ghz	点击查看
ui异常	三星	-(GT-I8552)	约 24.8 万	480×800	4.1.2	1GB	1200Mhz	点击查看
ui异常	酷派	-(Y1)	约 5.1 万	540×960	4.4.4	1GB	1200Mhz	点击查看
ui异常	华为	-(ALE-CL00)	约 60.3 万	720×1280	4.4.4	2GB	1.5Ghz	点击查看
ui异常	华为	-(C8818)	约 24.6 万	720×1280	4.4.4	2GB	1.5Ghz	点击查看
ui异常	华为	-(SC-UL10)	约 13.6 万	720×1280	4.4.4	2GB	1200Mhz	点击查看
ui异常	酷派	锋尚Pro (T2-C01)	约 17.3 万	720×1280	4.4.4	2GB	1.5Ghz	点击查看
ui异常	酷派	-(5956)	约 2.1 万	720×1280	4.4.4	1GB	1200Mhz	点击查看

测试结果	品牌	机型	用户数	分辨率	系统版本	RAM	CPU	详情/日志
ui异常	三星	-(SM-E7000)	约 18.6 万	720×1280	4.4.4	2GB	1200Mhz	点击查看
ui异常	酷派	-(5721)	约 2.9 万	720×1280	4.4.4	1GB	1100Mhz	点击查看
ui异常	三星	-(SM-G7508Q)	约 22.4 万	720×1280	4.4.4	2GB	1200Mhz	点击查看
ui异常	TCL	-(J738M)	约 1.6 万	480×854	4.3	1GB	1200Mhz	点击查看
ui异常	三星	-(SM-E7009)	约 3.8 万	1280×720	4.4.4	2GB	1200Mhz	点击查看
ui异常	HTC	-(802w)	约 10.1 万	1080×1920	4.2.2	2GB	1700Mhz	点击查看
ui异常	中兴	-(U960e)	约 1.7 万	720×1280	4.0.4	1GB	1200Mhz	点击查看
ui异常	华为	-(MT1-U06)	约 3.1 万	720×1280	4.1.2	2GB	1.5GMhz	点击查看
ui异常	华为	荣耀3C(H30-U10)	约 163.9 万	720×1280	4.2.2	2GB	1300Mhz	点击查看
ui异常	金立	-(X817)	约 1.1 万	720×1280	4.2.1	1GB	1.5GMhz	点击查看
ui异常	华为	荣耀i·享(U9508)	约 5.1 万	720×1280	4.0.4	2GB	1400Mhz	点击查看
ui异常	中兴	-(N5)	约 2.3 万	720×1280	4.1.2	2GB	1.5GMhz	点击查看
ui异常	联想	-(K860i)	约 2.9 万	720×1280	4.2.2	2GB	1600Mhz	点击查看
ui异常	酷派	双棒(T1)	约 6.8 万	720×1280	4.4.2	1GB	1200Mhz	点击查看

测试结果	品牌	机型	用户数	分辨率	系统版本	RAM	CPU	详情/日志
ui异常	华为	荣耀畅玩4X(Che2-UL00)	约 43.5 万	720×1280	4.4.2	2GB	1200Mhz	点击查看
ui异常	小米	红米Note(HM NOTE 1S ct)	小于 1 万	720×1280	4.4.4	1GB	1200Mhz	点击查看
ui异常	联想	-(Z2w)	小于 1 万	720×1280	4.4.4	2GB	1200Mhz	点击查看
ui异常	小辣椒	-(LA-S3)	约 2.4 万	720×1280	4.4.4	2GB	1GMhz	点击查看
ui异常	TCL	TCL S838M (移动4G) (S838M)	小于 1 万	720×1280	4.3	1GB	1200Mhz	点击查看
ui异常	三星	-(SCH-I939I)	约 2.4 万	720×1280	4.3	1.5GB	1400Mhz	点击查看
ui异常	三星	-(GT-I9300I)	约 16.1 万	720×1280	4.3	1.5GB	1400Mhz	点击查看
ui异常	华为	华为 G620 (L72/联通4G) (G620-L72)	约 3.3 万	540×960	4.3	1GB	1200Mhz	点击查看
ui异常	三星	-(SM-G5306W)	约 12.3 万	540×960	4.4.4	1GB	1200Mhz	点击查看
ui异常	联想	-(S850)	约 3.4 万	720×1280	4.4.2	1GB	1GMhz	点击查看
ui异常	三星	三星GALAXY Note II (N7100/32GB) (GT-N7100)	约 266.4 万	720×1280	4.3	2GB	1600Mhz	点击查看

测试结果	品牌	机型	用户数	分辨率	系统版本	RAM	CPU	详情/日志
ui异常	华为	-(G660-L075)	约 6.2 万	720×1280	4.3	1GB	1200Mhz	点击查看
ui异常	金立	-(V188)	约 6.1 万	720×1280	4.4.2	1GB	1300Mhz	点击查看
ui异常	金立	-(GN9000L)	约 10.4 万	1080×1920	4.3	2GB	1600Mhz	点击查看
ui异常	vivo	X5Max	小于 1 万	1080×1920	4.4.4	2GB	1700Mhz	点击查看
ui异常	华为	华为C8816（电信版）（C8816）	约 18.5 万	540×960	4.3	1GB	1200Mhz	点击查看
ui异常	HTC	-(D816t)	约 18.5 万	720×1280	4.4.2	1.5GB	1600Mhz	点击查看
ui异常	联想	-(X2-CU)	小于 1 万	1080×1920	4.4.2	2GB	2GMhz	点击查看
ui异常	华为	麦芒3(C199)	约 25.4 万	720×1280	4.4.2	2GB	1600Mhz	点击查看
ui异常	酷派	大神F1 Plus(8297-T01)	约 39.1 万	720×1280	4.4.4	1GB	1200Mhz	点击查看
ui异常	小辣椒	红辣椒(LA2-S)	约 32.8 万	720×1280	4.4.4	1GB	1200Mhz	点击查看
ui异常	联想	黄金斗士 A8(A808t)	约 18.9 万	720×1280	4.4.2	2GB	1700Mhz	点击查看
ui异常	vivo	-(Y18L)	约 43.9 万	720×1280	4.3	1GB	1200Mhz	点击查看
ui异常	TCL	TCL P318L（电信4G）（P318L）	约 6.2 万	480×854	4.4.4	1GB	1100Mhz	点击查看

测试结果	品牌	机型	用户数	分辨率	系统版本	RAM	CPU	详情/日志
ui异常	酷派	联通4G酷派 8297 (8297- W01)	约 5.3 万	720×1280	4.4.4	1GB	1200Mhz	点击查看
ui异常	HTC	HTC Desire 820s (D820us/ 双 4G) (D820us)	约 2.9 万	720×1280	4.4.4	2GB	1700Mhz	点击查看
ui异常	三星	三星GALAXY SIII (I535/16 GB) (SCH- I535)	约 1.9 万	720×1280	4.4.2	2GB	1.5GMhz	点击查看
ui异常	酷派	酷派5892 (电 信4G) (5892)	约 10.7 万	480×854	4.3	1GB	1200Mhz	点击查看
ui异常	华为	华为 G620 (L75/移 动4G) (G620- L75)	约 29.0 万	540×960	4.3	1GB	1200Mhz	点击查看
ui异常	金立	金立 GN709L (风华 3) (GN709L)	约 1.1 万	720×1280	4.3	2GB	1400Mhz	点击查看
ui异常	三星	-(GT-I9308)	约 8.7 万	720×1280	4.3	1GB	1400Mhz	点击查看
ui异常	华为	-(G700-U00)	约 5.7 万	720×1280	4.2.1	2GB	1200Mhz	点击查看
ui异常	华为	-(P6 S-U06)	约 3.1 万	720×1280	4.2.2	2GB	1600Mhz	点击查看

测试结果	品牌	机型	用户数	分辨率	系统版本	RAM	CPU	详情/日志
ui异常	酷派	-(5950)	约 6.4 万	540×960	4.1.2	1GB	1200Mhz	点击查看
ui异常	华为	-(P6-C00)	约 7.8 万	720×1280	4.4.2	2GB	1.5GMhz	点击查看
ui异常	联想	-(S968t)	约 1.8 万	1080×1920	4.2.2	2GB	1.5GMhz	点击查看

通过终端 [\[返回\]](#)

共 426 款，影响用户 32561.5万

测试结果	品牌	机型	用户数	分辨率	系统版本	RAM	CPU	详情/日志
通过	三星	GALAXY Note 3 (国际版/联通3G) (SM-N900)	约 39.4 万	1080×1920	5.0	3GB	1900Mhz	点击查看
通过	努比亚	My 布拉格 (NX513J)	约 19.7 万	1080×1920	5.0.2	2GB	1.5GMhz	点击查看
通过	华为	-(CRR-CL00)	约 20.6 万	1080×1920	5.1.1	3GB	2200Mhz	点击查看
通过	华为	华为麦芒 3S (C199S/电信4G) (C199s)	约 25.7 万	720×1280	5.1.1	2GB	1.5GMhz	点击查看
通过	三星	-(SM-J3109)	约 37.3 万	720×1280	5.1.1	1.5GB	1200Mhz	点击查看
通过	三星	-(SM-J3110)	约 23.5 万	720×1280	5.1.1	2GB	1200Mhz	点击查看
通过	索爱	-(G3116)	小于 1 万	720×1280	7.0	3GB	2300Mhz	点击查看
通过	小米	小米4S (标准版/全网通) (MI 4S)	约 47.1 万	1080×1920	5.1.1	3GB	1400Mhz	点击查看
通过	三星	-(SCH-I959)	约 24.5 万	1080×1920	5.0.1	2GB	1600Mhz	点击查看

测试结果	品牌	机型	用户数	分辨率	系统版本	RAM	CPU	详情/日志
通过	OPPO	OPPO A33 (移动4G) (A33)	约 785.5 万	540×960	5.1.1	2GB	1200Mhz	点击查看
通过	华为	-(NXT-AL10)	约 607.9 万	1080×1920	7.0	3GB	2300Mhz	点击查看
通过	华为	-(NXT-DL00)	约 35.9 万	1080×1920	7.0	3GB	2300Mhz	点击查看
通过	华为	华为P9 (标准版/电信4G) (EVA-CL00)	约 3.2 万	1080×1920	7.0	3GB	2.5GMhz	点击查看
通过	华为	荣耀8 (FRD-AL10)	约 327.8 万	1080×1920	7.0	4GB	2300Mhz	点击查看
通过	华为	荣耀畅玩6X (BLN-AL20)	约 60.3 万	1080×1920	7.0	4GB	2100Mhz	点击查看
通过	华为	-(EVA-AL10)	约 573.8 万	1080×1920	7.0	4GB	2.5GMhz	点击查看
通过	华为	-(EVA-AL00)	约 573.8 万	1080×1920	7.0	3GB	2.5GMhz	点击查看
通过	乐视	乐1S (X501)	约 121.5 万	1080×1920	6.0	3GB	2GMhz	点击查看
通过	乐视	1代 (X600)	约 48.6 万	1080×1920	6.0	3GB	2GMhz	点击查看
通过	华为	-(CAZ-AL10)	约 157.0 万	1080×1920	6.0	4GB	2GMhz	点击查看
通过	小米	红米2 (HM 2LTE CU)	约 77.9 万	720×1280	5.1.1	1GB	1200Mhz	点击查看

测试结果	品牌	机型	用户数	分辨率	系统版本	RAM	CPU	详情/日志
通过	LG	-(LG-LS993)	小于 1 万	1440×2880	7.0	4GB	2300Mhz	点击查看
通过	三星	-(SM-G5500)	约 59.2 万	720×1280	5.1.1	1.5GB	1300Mhz	点击查看
通过	华为	-(BAC-AL00)	小于 1 万	1080×1920	7.0	4GB	2400Mhz	点击查看
通过	华为	荣耀8 (PRA-AL00)	约 56.1 万	1080×1920	7.0	3GB	2100Mhz	点击查看
通过	华为	星际战舰(SC-CL00)	约 7.1 万	720×1280	4.4.4	1GB	1200Mhz	点击查看
通过	华为	荣耀7i (ATH-UL00)	约 13.4 万	1080×1920	5.1.1	2GB	1.5GMhz	点击查看
通过	摩托罗拉	-(XT1085)	约 11.7 万	1080×1920	5.1	2GB	2.5GMhz	点击查看
通过	三星	-(SM-G9500)	小于 1 万	1440×2960	7.0	4GB	2350Mhz	点击查看
通过	酷比	酷比S7 (移动4G) (S7)	小于 1 万	720×1280	5.1	1.5GB	1GMhz	点击查看
通过	华为	-(GRA-CL00)	约 36.3 万	1080×1920	5.0.1	3GB	2GMhz	点击查看
通过	飞利浦	-(X818)	小于 1 万	1080×1920	6.0	3GB	2GMhz	点击查看
通过	中兴	中兴远航3 (Q529C/电信4G) (Q529C)	约 16.2 万	720×1280	5.1	1GB	1GMhz	点击查看

测试结果	品牌	机型	用户数	分辨率	系统版本	RAM	CPU	详情/日志
通过	小米	-(MIX)	约 41.3 万	1080×2040	7.0	4GB	2300Mhz	点击查看
通过	诺基亚	-(TA-1041)	小于 1 万	1080×1920	7.1.1	4GB	2200Mhz	点击查看
通过	小米	-(MI 5C)	约 15.5 万	1080×1920	7.1.2	3GB	2200Mhz	点击查看
通过	小米	-(MI 5)	约 512.3 万	1080×1920	6.0	3GB	1800Mhz	点击查看
通过	华为	荣耀7i (ATH-TL00H)	约 14.0 万	1080×1920	5.1.1	2GB	1.5Gmhz	点击查看
通过	小米	红米 Note4 (Redmi Pro)	约 59.2 万	1080×1920	6.0	3GB	2100Mhz	点击查看
通过	中兴	-(BV0800)	小于 1 万	1080×1920	7.0	4GB	1GMhz	点击查看
通过	华为	-(GRA-TL00)	约 314.2 万	1080×1920	5.0.1	3GB	2GMhz	点击查看
通过	华为	荣耀9 (STF-AL00)	小于 1 万	1080×1920	7.0	4GB	2400Mhz	点击查看
通过	美图	-(MP1603)	小于 1 万	1080×1920	6.0	4GB	2150Mhz	点击查看
通过	vivo	-(Y35)	约 184.4 万	720×1280	5.0	2GB	1300Mhz	点击查看
通过	华为	-(EVA-TL00)	约 65.3 万	1080×1920	7.0	3GB	2.5Gmhz	点击查看
通过	华为	荣耀畅玩 6X (BLN-AL10)	约 334.7 万	1080×1920	7.0	4GB	2100Mhz	点击查看

测试结果	品牌	机型	用户数	分辨率	系统版本	RAM	CPU	详情/日志
通过	魅族	魅蓝5 (M5)	约 64.5 万	720×1280	6.0	2GB	1.5Ghz	点击查看
通过	中兴	-(A0616)	小于 1 万	720×1280	7.0	3GB	1400Mhz	点击查看
通过	海信	-(A1)	小于 1 万	1080×1920	5.1.1	3GB	1.5Ghz	点击查看
通过	联想	-(P1c72)	约 5.8 万	1080×1920	5.1.1	3GB	1.5Ghz	点击查看
通过	中兴	远航 (BA610T)	约 27.5 万	720×1280	5.1	2GB	1GMhz	点击查看
通过	vivo	-(Y37)	约 88.8 万	720×1280	5.0.2	2GB	1400Mhz	点击查看
通过	小米	-(MI 4C)	约 244.8 万	1080×1920	7.0	2GB	1800Mhz	点击查看
通过	三星	-(SM-J5008)	约 63.3 万	720×1280	5.1	1.5GB	1200Mhz	点击查看
通过	努比亚	-(NX575J)	小于 1 万	720×1280	6.0	4GB	1.5Ghz	点击查看
通过	HTC	-(D816e)	小于 1 万	720×1280	5.0.2	1.5GB	1600Mhz	点击查看
通过	华为	-(VTR-AL00)	约 62.4 万	1080×1920	7.0	4GB	2400Mhz	点击查看
通过	三星	-(SM-G9350)	约 273.2 万	1440×2560	7.0	4GB	2150Mhz	点击查看
通过	小米	小米3 (Mi3/移动3G) (MI 3)	约 131.0 万	1080×1920	4.4.4	2GB	1800Mhz	点击查看
通过	奇酷	安卓小苹果 f4 (1501-M02)	小于 1 万	720×1280	5.1	2GB	1300Mhz	点击查看

测试结果	品牌	机型	用户数	分辨率	系统版本	RAM	CPU	详情/日志
通过	魅族	-(PRO 5)	约 54.9 万	1080×1920	5.1	4GB	2100Mhz	点击查看
通过	三星	-(SM-G9009D)	约 15.7 万	1920×1080	6.0.1	2GB	2.5GMhz	点击查看
通过	索尼	-(E5823)	约 9.4 万	720×1280	6.0.1	2GB	2GMhz	点击查看
通过	三星	三星GALAXY Trend 3 (G3502i/联通版) (SM-G3502I)	约 8.5 万	480×800	4.3	768MB	1200Mhz	点击查看
通过	魅族	魅蓝metal (m1 metal)	约 211.7 万	1080×1920	5.1	2GB	2GMhz	点击查看
通过	金立	-(M3S)	约 2.6 万	720×1280	5.1.1	1.5GB	1200Mhz	点击查看
通过	酷派	-(9190_T00)	约 5.2 万	720×1280	4.3	2GB	1200Mhz	点击查看
通过	中兴	-(BV0720)	约 11.3 万	720×1280	6.0	2GB	1.5GMhz	点击查看
通过	华硕	ZenFone 飞马 3s (ASUS_X00GD)	小于 1 万	720×1280	7.0	3GB	1.5GMhz	点击查看
通过	一加	-(ONE E1001)	约 4.3 万	1080×1920	5.1.1	3GB	2300Mhz	点击查看
通过	中国移动	-(M631)	约 43.3 万	720×1280	5.1.1	1GB	1GMhz	点击查看
通过	小米	红米2A (HM 2A)	约 505.4 万	720×1280	4.4.4	1GB	1.5GMhz	点击查看

测试结果	品牌	机型	用户数	分辨率	系统版本	RAM	CPU	详情/日志
通过	奇酷	-(1509-A00)	约 5.3 万	1080×1920	6.0.1	4GB	1GMhz	点击查看
通过	华为	荣耀畅玩 4X(CHE-TL00)	约 50.2 万	720×1280	5.0.2	1GB	1.5GMhz	点击查看
通过	海信	-(E70-T)	约 4.0 万	720×1280	5.1.1	2GB	1300Mhz	点击查看
通过	OPPO	-(R7005)	约 26.3 万	720×1280	4.4.2	2GB	1600Mhz	点击查看
通过	索尼	-(F8332)	小于 1 万	1080×1920	7.1.1	3GB	2200Mhz	点击查看
通过	努比亚	努比亚Z17 (尊 享版/全网通) (NX563J)	小于 1 万	1080×1920	7.1.1	8GB	2400Mhz	点击查看
通过	奇酷	-(1515-A01)	约 3.6 万	1080×1920	6.0.1	4GB	1800Mhz	点击查看
通过	华硕	-(ASUS_Z01FD)	小于 1 万	1080×1920	7.0	4GB	2GMhz	点击查看
通过	努比亚	布拉格 max(NX535J)	约 1.8 万	1080×1920	5.1	4GB	1800Mhz	点击查看
通过	中兴	中兴威武3 (青 春版/双 4G) (ZTE N939St)	约 2.3 万	1080×1920	5.1	2GB	1.5GMhz	点击查看
通过	小米	Max 2代(MI MAX 2)	小于 1 万	1080×1920	7.1.1	4GB	2GMhz	点击查看

测试结果	品牌	机型	用户数	分辨率	系统版本	RAM	CPU	详情/日志
通过	三星	-(SM-J7108)	约 8.8 万	1080×1920	6.0.1	3GB	1600Mhz	点击查看
通过	华为	荣耀7i; 荣耀 雅典娜(ATH- AL00)	约 191.2 万	1080×1920	6.0.1	3GB	1.5GMhz	点击查看
通过	vivo	-(X9i)	约 163.1 万	1080×1920	7.1.1	3GB	2GMhz	点击查看
通过	华为	荣耀畅玩 5(CUN-TL00)	约 177.6 万	720×1280	5.1	2GB	1300Mhz	点击查看
通过	天语	天语Touch 3w (联通 4G) (Tou ch3w)	小于 1 万	480×854	4.3	1GB	1200Mhz	点击查看
通过	华为	荣耀 Note8(EDI- AL10)	约 42.8 万	1440×2560	7.0	4GB	2.5GMhz	点击查看
通过	魅族	魅蓝Note 2(m2 note)	约 190.1 万	1080×1920	5.1	2GB	1300Mhz	点击查看
通过	小米	-(MI 4W)	约 41.5 万	1080×1920	6.0.1	3GB	2.5GMhz	点击查看
通过	三星	-(SM-N9008V)	约 53.2 万	1080×1920	5.0	3GB	2300Mhz	点击查看
通过	小米	红米3X (Redmi 3X)	约 64.5 万	720×1280	6.0.1	2GB	1400Mhz	点击查看

测试结果	品牌	机型	用户数	分辨率	系统版本	RAM	CPU	详情/日志
通过	联想	-(K920)	约 1.2 万	1440×2560	5.0.2	3GB	2.5Ghz	点击查看
通过	华为	荣耀7i; 荣耀 雅典娜(ATH- AL00)	约 191.2 万	1080×1920	5.1.1	3GB	1.5Ghz	点击查看
通过	OPPO	-(R8200)	约 7.7 万	1280×720	4.4.4	2GB	1.5Ghz	点击查看
通过	OPPO	-(A51)	约 69.5 万	720×1280	5.1.1	2GB	1200Mhz	点击查看
通过	小米	红米4A (Redmi 4A)	约 126.5 万	720×1280	6.0.1	2GB	1400Mhz	点击查看
通过	谷歌	华为6P (Nexus 6P)	约 4.5 万	1440×2560	7.0	3GB	2Ghz	点击查看
通过	OPPO	-(N5117)	约 45.3 万	720×1280	4.3	2GB	1600Mhz	点击查看
通过	三星	-(SM-C5010)	约 3.2 万	1080×1920	6.0.1	4GB	2200Mhz	点击查看
通过	OPPO	-(X9007)	约 50.8 万	1080×1920	4.4.2	2GB	2300Mhz	点击查看
通过	三星	三星s4, 盖乐世 s4, Galaxy SIV (GT-I9500)	约 112.6 万	1080×1920	5.0.1	2GB	1600Mhz	点击查看
通过	酷派	-(C106)	约 15.1 万	1080×1920	6.0.1	3GB	1800Mhz	点击查看
通过	三星	-(SM-G9006V)	约 19.1 万	1080×1920	6.0.1	2GB	2.5Ghz	点击查看

测试结果	品牌	机型	用户数	分辨率	系统版本	RAM	CPU	详情/日志
通过	联想	-(P2c72)	小于 1 万	1080×1920	6.0.1	3GB	2GMhz	点击查看
通过	蓝魔	蓝魔R9 (尊享版/双4G) (ramos R9)	约 2.6 万	1080×1920	5.1	3GB	1300Mhz	点击查看
通过	三星	-(SM-G9308)	约 6.5 万	1440×2560	7.0	4GB	1400Mhz	点击查看
通过	奇酷	-(1605-A01)	约 28.0 万	1080×1920	6.0.1	6GB	1800Mhz	点击查看
通过	中兴	-(C880U)	约 16.3 万	720×1280	5.1	2GB	1300Mhz	点击查看
通过	联想	-(Z2131)	约 20.7 万	1080×1920	7.0	4GB	2200Mhz	点击查看
通过	vivo	vivo X7 (全网通) (X7)	约 758.2 万	1080×1920	5.1.1	4GB	1800Mhz	点击查看
通过	华为	米兰; 麦芒5 (MLA-AL00)	约 10.7 万	1080×1812	6.0	3GB	2GMhz	点击查看
通过	HTC	-(M8St)	约 7.0 万	1080×1920	5.0.2	2GB	2.5GMhz	点击查看
通过	魅族	魅蓝X (M3X)	约 13.0 万	1080×1920	6.0.1	3GB	2300Mhz	点击查看
通过	小米	红米 Note3 (Redmi note 3)	约 1113.4 万	1080×1920	5.0.2	2GB	1800Mhz	点击查看
通过	联想	-(ZUK Edge)	小于 1 万	1080×1920	7.0	6GB	2350Mhz	点击查看

测试结果	品牌	机型	用户数	分辨率	系统版本	RAM	CPU	详情/日志
通过	联想	联想ZUK Z1 (全网通) (Z1)	约 22.4 万	1080×1920	5.1.1	3GB	2.5Ghz	点击查看
通过	努比亚	小牛3(NX505H)	小于 1 万	1920×1080	4.4.2	2GB	2300Mhz	点击查看
通过	小米	-(MI 6)	约 40.1 万	1080×1920	7.1.1	6GB	2450Mhz	点击查看
通过	vivo	vivo Y23L (移动4G) (Y23L)	约 163.9 万	480×854	4.4.4	1GB	1200Mhz	点击查看
通过	OPPO	-(R9 Plusm A)	约 594.2 万	1080×1920	5.1.1	4GB	1800Mhz	点击查看
通过	中兴	中兴新天机 (BV0870)	小于 1 万	1080×1920	7.0	4GB	1400Mhz	点击查看
通过	三星	-(SM-N9100)	约 170.7 万	1440×2560	6.0.1	3GB	2700Mhz	点击查看
通过	小米	-(HM 1SLTETD)	约 248.7 万	720×1280	4.4.2	1GB	1331Mhz	点击查看
通过	努比亚	-(NX510J)	约 14.9 万	1080×1920	5.0.2	3GB	1.5Ghz	点击查看
通过	三星	-(SM-A7009)	约 22.3 万	1080×1920	6.0.1	2GB	2.5Ghz	点击查看
通过	索爱	-(G3121)	小于 1 万	1080×1920	7.0	3GB	1.5Ghz	点击查看
通过	中兴	-(BA602)	小于 1 万	720×1280	6.0	2GB	1250Mhz	点击查看
通过	努比亚	小牛3(NX507J)	约 7.1 万	1080×1920	5.1.1	2GB	2Ghz	点击查看

测试结果	品牌	机型	用户数	分辨率	系统版本	RAM	CPU	详情/日志
通过	酷派	酷派5311 (电信版) (5311)	约 4.7 万	480×854	4.3	512MB	1200Mhz	点击查看
通过	HTC	-(M10h)	小于 1 万	1440×2560	7.0	4GB	3GMhz	点击查看
通过	锤子	-(SM919)	约 14.3 万	1440×2560	6.0.1	4GB	2400Mhz	点击查看
通过	飞利浦	智灵 (X596)	小于 1 万	1080×1920	7.1.2	4GB	1400Mhz	点击查看
通过	HTC	-(X9u)	约 1.3 万	1080×1920	5.0.2	3GB	2200Mhz	点击查看
通过	三星	A-(SM-G6100)	约 12.8 万	1080×1920	6.0.1	3GB	2GMhz	点击查看
通过	vivo	-(X6SPplus D)	约 81.4 万	1080×1920	5.1.1	4GB	1800Mhz	点击查看
通过	三星	-(SM-G9209)	小于 1 万	1440×2560	6.0.1	3GB	2100Mhz	点击查看
通过	三星	-(SM-G6000)	约 44.7 万	720×1280	5.1.1	1.5GB	1200Mhz	点击查看
通过	小米	-(MI 4W)	约 41.5 万	1080×1920	4.4.4	3GB	2.5GMhz	点击查看
通过	三星	-(SM-N9109W)	约 23.6 万	1440×2560	6.0.1	3076MB	2700Mhz	点击查看
通过	小米	法拉利 (HM 3)	约 362.0 万	720×1280	5.1.1	2GB	1700Mhz	点击查看
通过	乐视	乐Pro 3 (X720)	约 31.1 万	1080×1920	6.0.1	6GB	2400Mhz	点击查看
通过	中兴	AXON天机 (A2015)	约 14.1 万	1440×2560	5.0.2	3GB	2GMhz	点击查看

测试结果	品牌	机型	用户数	分辨率	系统版本	RAM	CPU	详情/日志
通过	三星	-(SM-A9100)	约 27.0 万	1080×1920	6.0.1	4GB	1800Mhz	点击查看
通过	三星	-(SM-J3119)	约 30.5 万	720×1280	5.1.1	2GB	1200Mhz	点击查看
通过	小米	红米Note 5A (Redmi Note 5A)	小于 1 万	720×1280	7.1.2	2GB	1800Mhz	点击查看
通过	联想	联想 A3800d (移动 4G) (A3800-d)	约 67.9 万	480×854	4.4.2	512MB	1300Mhz	点击查看
通过	OPPO	-(R7007)	约 79.7 万	720×1280	4.3	1GB	1600Mhz	点击查看
通过	vivo	-(X9)	约 539.6 万	1080×1920	7.1.1	4GB	2GMhz	点击查看
通过	酷派	酷玩6 (VCR-A0)	小于 1 万	1080×1920	7.1.1	6GB	1800Mhz	点击查看
通过	海信	海信M20-M (移 动4G) (M20-M)	约 9.6 万	480×854	4.4.4	512MB	1300Mhz	点击查看
通过	三星	三星GALAXY Ace 3 (S7272C) (G T-S7272C)	约 4.0 万	480×800	4.3	768MB	1200Mhz	点击查看
通过	三星	-(SM-N9200)	约 40.0 万	1440×2560	6.0.1	4GB	2100Mhz	点击查看
通过	酷派	锋尚Air (Y71- 511)	约 5.3 万	540×960	5.1	1GB	1GMhz	点击查看

测试结果	品牌	机型	用户数	分辨率	系统版本	RAM	CPU	详情/日志
通过	奇酷	-(1503-M02)	约 13.1 万	1080×1920	6.0	4GB	2.5Ghz	点击查看
通过	索尼	-(E6683)	约 11.7 万	1080×1920	5.1.1	3GB	2Ghz	点击查看
通过	美图	-(MP1512)	小于 1 万	1080×1920	6.0	4GB	2Ghz	点击查看
通过	金立	金立GN152 (移动4G) (GN152)	约 23.6 万	480×854	5.1	1GB	1300Mhz	点击查看
通过	小米	-(MI NOTE LTE)	约 478.1 万	1080×1920	4.4.4	3GB	2.5Ghz	点击查看
通过	三星	-(SM-G9208)	约 163.9 万	1440×2560	6.0.1	3GB	2100Mhz	点击查看
通过	酷派	锋尚 N1S (5380CA)	小于 1 万	720×1280	6.0.1	3GB	1.5Ghz	点击查看
通过	华为	荣耀6 Plus (PE-TL10)	约 498.6 万	1920×1080	5.1.1	3GB	1800Mhz	点击查看
通过	酷派	锋尚MAX (A8-930)	约 13.6 万	1080×1920	5.1.1	3GB	1.5Ghz	点击查看
通过	中兴	AXON天机 MINI (B2015)	约 20.0 万	1080×1920	5.1.1	3GB	1.5Ghz	点击查看
通过	HTC	-(X9u)	约 1.3 万	1080×1920	6.0	3GB	2200Mhz	点击查看
通过	vivo	-(X9L)	约 36.9 万	1080×1920	6.0.1	4GB	2Ghz	点击查看

测试结果	品牌	机型	用户数	分辨率	系统版本	RAM	CPU	详情/日志
通过	努比亚	-(NX512J)	约 6.3 万	1920×1080	5.0.2	3GB	2GMhz	点击查看
通过	三星	-(SM-J7008)	约 44.3 万	720×1280	5.1	1.5GB	1400Mhz	点击查看
通过	美图	-(MP1503)	约 16.7 万	1080×1920	6.0	3GB	2GMhz	点击查看
通过	HTC	新渴望 (D816w)	约 8.2 万	720×1280	6.0	1.5GB	1600Mhz	点击查看
通过	三星	-(SM-A5108)	约 5.0 万	1080×1920	6.0.1	3GB	1600Mhz	点击查看
通过	乐视	X800	约 18.3 万	1440×2560	6.0.1	4GB	2GMhz	点击查看
通过	酷派	锋尚Pro2(Y91-921)	约 11.2 万	720×1280	5.1.1	4GB	1400Mhz	点击查看
通过	小米	-(MI NOTE LTE)	约 478.1 万	1080×1920	6.0.1	3GB	2.5GMhz	点击查看
通过	酷派	-(C107-9)	约 4.0 万	1080×1920	6.0.1	3GB	1800Mhz	点击查看
通过	联想	-(Z2121)	约 8.6 万	1080×1920	7.0	4GB	2200Mhz	点击查看
通过	HTC	-(D816d)	约 2.1 万	720×1280	5.0.2	1.5GB	1600Mhz	点击查看
通过	联想	乐檬K3 Note (K50-T5)	约 27.8 万	1080×1920	6.0	2GB	1700Mhz	点击查看
通过	华为	-(LON-AL00)	约 92.4 万	1440×2560	7.0	4GB	2400Mhz	点击查看
通过	华为	-(VKY-AL00)	约 36.4 万	1440×2560	7.0	6GB	2400Mhz	点击查看

测试结果	品牌	机型	用户数	分辨率	系统版本	RAM	CPU	详情/日志
通过	OPPO	-(N5209)	约 7.1 万	1080×1920	4.4.4	2GB	2300Mhz	点击查看
通过	联想	外星人(A788t)	约 28.7 万	480×854	4.3	1GB	1200Mhz	点击查看
通过	魅族	魅蓝A5(M A5)	小于 1 万	720×1280	6.0	2GB	1300Mhz	点击查看
通过	酷比	-(S3)	约 13.9 万	720×1280	4.4.4	1GB	1300Mhz	点击查看
通过	vivo	-(Xp1ay3S)	约 58.5 万	1440×2560	4.4.2	3GB	2300Mhz	点击查看
通过	HTC	-(D10w)	约 1.9 万	1080×1920	6.0	4GB	2GMhz	点击查看
通过	三星	-(SM-A7108)	约 8.3 万	1080×1920	6.0.1	3GB	1600Mhz	点击查看
通过	OPPO	-(R9m)	约 1618.9 万	1080×1920	5.1	4GB	2GMhz	点击查看
通过	联想	联想 A2800d (移动 4G) (A2800-d)	约 47.6 万	480×800	4.4.4	512MB	1.5GMhz	点击查看
通过	金立	-(GN3003)	小于 1 万	720×1280	5.1	1GB	1300Mhz	点击查看
通过	联想	联想A360T (移 动4G) (A360t)	约 43.9 万	480×854	4.4.2	512MB	1300Mhz	点击查看
通过	小米	米二代(MI 2)	约 27.0 万	720×1280	5.0.2	2GB	1.5GMhz	点击查看
通过	华为	荣耀畅玩 5(CUN-AL00)	约 177.6 万	720×1280	5.1	2GB	1300Mhz	点击查看

测试结果	品牌	机型	用户数	分辨率	系统版本	RAM	CPU	详情/日志
通过	华为	荣耀6; 荣耀木兰 (H60-L12)	约 16.4 万	1080×1920	5.1.1	3GB	1700Mhz	点击查看
通过	OPPO	OPPO R831S (移动4G) (R831S)	约 64.9 万	480×854	4.3	1GB	1200Mhz	点击查看
通过	金立	金立V183 (移动4G) (V183)	约 36.9 万	480×854	4.4.4	1GB	1300Mhz	点击查看
通过	一加	三代 (A3000)	约 38.6 万	1080×1920	7.1.1	6GB	2200Mhz	点击查看
通过	金立	-(F100A)	小于 1 万	720×1280	5.1	1GB	1300Mhz	点击查看
通过	华为	畅享6; 畅享5S (NCE-AL00)	约 30.1 万	720×1208	6.0	3GB	1.5GMhz	点击查看
通过	锤子	-(SM901)	约 5.1 万	1080×1920	6.0.1	4GB	2400Mhz	点击查看
通过	乐视	乐Max 2 (X820)	约 63.2 万	1440×2560	6.0.1	4GB	2150Mhz	点击查看
通过	华为	畅享6S (DIG-AL00)	约 62.9 万	720×1208	6.0	3GB	1400Mhz	点击查看
通过	三星	-(SM-A5009)	约 18.7 万	720×1280	6.0.1	2GB	1200Mhz	点击查看
通过	三星	-(SM-C5000)	约 86.5 万	1080×1920	6.0.1	4GB	1.5GMhz	点击查看
通过	金立	-(S9)	约 31.0 万	1080×1920	6.0	4GB	2GMhz	点击查看

测试结果	品牌	机型	用户数	分辨率	系统版本	RAM	CPU	详情/日志
通过	魅族	-(MX5)	约 184.4 万	1080×1920	5.1	3GB	2200Mhz	点击查看
通过	中兴	天机7 Max(C2017)	小于 1 万	1080×1920	6.0.1	4GB	2GMhz	点击查看
通过	海信	-(A2T)	小于 1 万	1080×1920	7.1.2	4GB	2100Mhz	点击查看
通过	vivo	-(V3Max A)	约 274.7 万	1080×1920	5.1.1	3GB	1.5GMhz	点击查看
通过	联想	联想A368T (移 动4G) (A368t)	约 30.5 万	480×854	4.4.2	512MB	1200Mhz	点击查看
通过	酷派	锋尚3(Y803-9)	约 14.8 万	720×1280	5.1	3GB	1300Mhz	点击查看
通过	小米	红米Note 4X; 红米Note 5(Redmi Note 4X)	约 127.4 万	1080×1920	7.0	3GB	2GMhz	点击查看
通过	华为	畅享7(SLA- AL00)	小于 1 万	720×1280	7.0	2GB	1400Mhz	点击查看
通过	海信	-(E75T)	小于 1 万	720×1280	5.1.1	2GB	1300Mhz	点击查看
通过	华为	-(PIC-AL00)	小于 1 万	1080×1920	7.0	4GB	2400Mhz	点击查看
通过	vivo	vivo X9s(X9s)	小于 1 万	1080×1920	7.1.1	4GB	1400Mhz	点击查看

测试结果	品牌	机型	用户数	分辨率	系统版本	RAM	CPU	详情/日志
通过	中兴	中兴Blade BA910 (全网通) (BA910)	约 11.7 万	720×1200	5.1	2GB	1300Mhz	点击查看
通过	金立	-(F5)	约 20.4 万	720×1280	6.0	4GB	1.5GMhz	点击查看
通过	诺基亚	-(TA-1000)	小于 1 万	1080×1920	7.1.1	4GB	1400Mhz	点击查看
通过	华为	荣耀畅玩 6A(DLI-AL10)	小于 1 万	720×1280	7.0	3GB	1400Mhz	点击查看
通过	华为	荣耀3C(H30- L01)	小于 1 万	720×1280	5.1.1	1GB	1600Mhz	点击查看
通过	三星	三星GALAXY A3 (A3009/电 信4G) (SM- A3009)	约 11.3 万	540×960	5.0.2	1GB	1200Mhz	点击查看
通过	华为	荣耀8(FRD- AL00)	约 327.8 万	1080×1920	7.0	4GB	2300Mhz	点击查看
通过	三星	-(SM-J5108)	约 18.0 万	720×1280	6.0.1	2GB	1200Mhz	点击查看
通过	乐视	X900	约 15.9 万	1440×2560	5.0.2	4GB	2GMhz	点击查看
通过	华为	荣耀6X(BLN- TL10)	约 36.9 万	1080×1920	7.0	4GB	2100Mhz	点击查看
通过	小米	-(MI 5X)	小于 1 万	1080×1920	7.1.2	4GB	2GMhz	点击查看

测试结果	品牌	机型	用户数	分辨率	系统版本	RAM	CPU	详情/日志
通过	青橙	青橙N3 (全网通) (GO JL628)	小于 1 万	1080×1920	5.1	2GB	1.5Ghz	点击查看
通过	小辣椒	小辣椒红辣椒4A (标准版/全网通) (4A)	小于 1 万	720×1280	7.1.1	2GB	1400Mhz	点击查看
通过	OPPO	-(A59m)	约 457.6 万	720×1280	5.1	3GB	1.5Ghz	点击查看
通过	魅族	-(PRO 6 Plus)	约 14.6 万	1440×2560	7.0.0	4GB	2GMhz	点击查看
通过	小米	-(MI 5)	约 512.3 万	1080×1920	7.0	3GB	1800Mhz	点击查看
通过	三星	-(SM-C7010)	约 6.2 万	1080×1920	6.0.1	4GB	2200Mhz	点击查看
通过	华为	-(NXT-CL00)	约 20.1 万	1080×1920	7.0	3GB	2300Mhz	点击查看
通过	乐视	乐1升级版;乐2 (X620)	约 433.6 万	1080×1920	6.0	3GB	2300Mhz	点击查看
通过	三星	-(SM-G5700)	约 8.7 万	720×1280	6.0.1	3GB	1.5Ghz	点击查看
通过	魅族	魅族PRO 6s (全网通) (PRO 6s)	约 14.4 万	1080×1920	6.0	4GB	2.5Ghz	点击查看
通过	魅族	魅蓝Note 3 (m3 note)	约 273.2 万	1080×1920	5.1	2GB	1800Mhz	点击查看

测试结果	品牌	机型	用户数	分辨率	系统版本	RAM	CPU	详情/日志
通过	vivo	-(X9Plus)	约 196.7 万	1080×1920	6.0.1	6GB	1950Mhz	点击查看
通过	LG	-(LG-H868)	约 1.0 万	1440×2560	6.0.1	4GB	2100Mhz	点击查看
通过	中兴	-(BA510)	约 75.8 万	720×1280	5.1	1GB	1GMhz	点击查看
通过	HTC	-(M8Sw)	约 11.1 万	1080×1920	5.0.2	2GB	2.5GMhz	点击查看
通过	三星	-(SM-G5510)	约 11.4 万	720×1280	6.0.1	2GB	1400Mhz	点击查看
通过	OPPO	-(R9tm)	约 443.0 万	1080×1920	5.1	3GB	2GMhz	点击查看
通过	乐视	X900	约 15.9 万	1440×2560	6.0.1	4GB	2GMhz	点击查看
通过	联想	黄金斗士 S8(A7600-m)	约 14.2 万	720×1280	5.0	2GB	1.5GMhz	点击查看
通过	中兴	小鲜4(BV0701)	约 30.8 万	1080×1920	6.0	2GB	1300Mhz	点击查看
通过	魅族	魅蓝5s(M5s)	小于 1 万	720×1280	6.0	3GB	1300Mhz	点击查看
通过	三星	-(SM-C7000)	约 80.3 万	1080×1920	6.0.1	4GB	2GMhz	点击查看
通过	vivo	-(X6L)	约 39.1 万	1080×1920	5.1	4GB	1700Mhz	点击查看
通过	OPPO	-(R9 Plustm A)	约 141.4 万	1080×1920	5.1.1	4GB	1800Mhz	点击查看
通过	摩托罗拉	-(XT1650-05)	约 4.1 万	1440×2560	7.0	4GB	1600Mhz	点击查看

测试结果	品牌	机型	用户数	分辨率	系统版本	RAM	CPU	详情/日志
通过	金立	-(M2017)	约 2.7 万	1440×2560	6.0.1	6GB	1950Mhz	点击查看
通过	魅族	魅蓝Note 5(M5 Note)	约 206.8 万	1080×1920	6.0	4GB	1800Mhz	点击查看
通过	小米	-(MI 5s)	约 126.0 万	1080×1920	7.0	3GB	2150Mhz	点击查看
通过	vivo	-(V3)	约 106.4 万	720×1280	5.1.1	3GB	1.5GMhz	点击查看
通过	魅族	-(PRO 7-S)	小于 1 万	1080×1920	7.0	4GB	2GMhz	点击查看
通过	华为	荣耀7i (ATH-CL00)	约 14.1 万	1080×1920	5.1.1	2GB	1.5GMhz	点击查看
通过	中兴	兴远航4s (BA611T)	约 5.9 万	720×1280	5.1	3GB	1.5GMhz	点击查看
通过	OPPO	-(X9000)	约 4.5 万	1080×1920	4.3	2GB	2300Mhz	点击查看
通过	金立	-(GN9000)	约 15.3 万	1080×1920	4.4.2	2GB	1700Mhz	点击查看
通过	华为	-(VIE-AL10)	约 143.4 万	1080×1920	7.0	4GB	2.5GMhz	点击查看
通过	三星	-(SM-G9280)	约 163.9 万	1440×2560	7.0	4GB	2100Mhz	点击查看
通过	努比亚	-(NX529J)	约 48.2 万	1080×1920	5.1.1	3GB	1.5GMhz	点击查看
通过	三星	-(SM-J7109)	约 7.0 万	1080×1920	6.0.1	3GB	1.5GMhz	点击查看

测试结果	品牌	机型	用户数	分辨率	系统版本	RAM	CPU	详情/日志
通过	一加	2代(ONE A2001)	约 11.1 万	1080×1920	5.1.1	4GB	1600Mhz	点击查看
通过	华为	荣耀8(FRD-DL00)	小于 1 万	1080×1920	7.0	3GB	2300Mhz	点击查看
通过	华为	荣耀 9(STF-AL10)	小于 1 万	1080×1920	7.0	6GB	2400Mhz	点击查看
通过	索尼	-(E6683)	约 11.7 万	1080×1920	6.0.1	3GB	2GMhz	点击查看
通过	HTC	-(HTC U Ultra)	小于 1 万	1440×2560	7.0	4GB	2200Mhz	点击查看
通过	乐视	乐2(X528)	小于 1 万	1080×1920	6.0.1	3GB	1800Mhz	点击查看
通过	三星	-(SM-N9106W)	约 4.0 万	1440×2560	6.0.1	3GB	2700Mhz	点击查看
通过	金立	-(GN8002)	约 28.6 万	1080×1920	6.0	4GB	2GMhz	点击查看
通过	华为	-(MLA-TL00)	小于 1 万	1080×1920	7.0	3GB	2GMhz	点击查看
通过	金立	天鉴(W900S)	约 11.5 万	480×800	5.1	2GB	1.5GMhz	点击查看
通过	OPPO	-(R8000)	约 6.4 万	720×1280	4.3	1GB	1600Mhz	点击查看
通过	华为	-(Y635-CL00)	约 15.4 万	480×854	4.4.4	1GB	1200Mhz	点击查看
通过	vivo	-(X510t)	约 21.4 万	1080×1920	4.2.2	2GB	1700Mhz	点击查看

测试结果	品牌	机型	用户数	分辨率	系统版本	RAM	CPU	详情/日志
通过	vivo	-(Y51)	约 689.9 万	540×960	5.0.2	2GB	1200Mhz	点击查看
通过	三星	-(SM-N9100)	约 170.7 万	1440×2560	5.1.1	3GB	2700Mhz	点击查看
通过	谷歌	华为6P(Nexus 6P)	约 4.5 万	1440×2560	8.0.0	3GB	2GMhz	点击查看
通过	三星	-(SM-N9108V)	约 27.1 万	1440×2560	6.0.1	3GB	2700Mhz	点击查看
通过	酷派	锋尚Air(Y71-811)	约 10.0 万	540×960	5.1	1GB	1GMhz	点击查看
通过	小米	-(MIX)	约 41.3 万	1080×2040	6.0.1	4GB	2300Mhz	点击查看
通过	OPPO	-(A53m)	约 280.0 万	720×1280	5.1.1	2GB	1.5GMhz	点击查看
通过	华为	荣耀5x(KIW-TL00H)	约 90.7 万	1080×1920	5.1.1	2GB	1.5GMhz	点击查看
通过	联想	-(Z2121)	约 8.6 万	1080×1920	6.0.1	4GB	2200Mhz	点击查看
通过	华为	-(RIO-TL00)	约 50.2 万	1080×1920	5.1	2GB	1.5GMhz	点击查看
通过	魅族	魅蓝3s(M3s)	约 103.4 万	720×1280	5.1	2GB	1GMhz	点击查看
通过	索尼	-(F8332)	小于 1 万	1080×1920	6.0.1	3GB	2200Mhz	点击查看
通过	vivo	-(Y67)	约 232.2 万	720×1280	6.0	4GB	1.5GMhz	点击查看

测试结果	品牌	机型	用户数	分辨率	系统版本	RAM	CPU	详情/日志
通过	联想	乐檬K5 Note(k52t38)	约 1.3 万	1080×1920	5.1	2GB	1GMhz	点击查看
通过	三星	-(SM-A5000)	约 163.9 万	720×1280	6.0.1	2GB	1200Mhz	点击查看
通过	酷派	锋尚mini(Y72-921)	约 5.9 万	720×1280	5.1.1	3GB	1200Mhz	点击查看
通过	摩托罗拉	-(XT1079)	约 2.1 万	720×1280	5.0.2	1GB	1200Mhz	点击查看
通过	OPPO	-(A53)	约 187.1 万	720×1200	5.1.1	2GB	1.5GMhz	点击查看
通过	HTC	-(D728w)	小于 1 万	720×1280	5.1	2GB	1300Mhz	点击查看
通过	中兴	醉享(Q806T)	约 3.9 万	720×1280	5.0	1GB	1300Mhz	点击查看
通过	中兴	-(C880A)	约 7.0 万	720×1280	5.1	2GB	1300Mhz	点击查看
通过	华为	畅享5(TIT-AL00)	约 293.7 万	720×1280	5.1	2GB	1300Mhz	点击查看
通过	华为	荣耀8(PRA-AL00X)	小于 1 万	1080×1920	7.0	4GB	2100Mhz	点击查看
通过	酷派	-(7320)	约 3.8 万	720×1280	4.2.2	1GB	1700Mhz	点击查看
通过	华为	-(ALP-AL00)	小于 1 万	1440×2560	8.0.0	6GB	2360Mhz	点击查看
通过	华为	荣耀畅玩 6X(BLN-AL20)	约 60.3 万	1080×1920	6.0	4GB	2100Mhz	点击查看

测试结果	品牌	机型	用户数	分辨率	系统版本	RAM	CPU	详情/日志
通过	酷派	大神 Note3(8676- M01)	约 17.0 万	720×1280	5.1	2GB	1300Mhz	点击查看
通过	华为	畅享5S(TAG- CL00)	小于 1 万	720×1280	5.1	2GB	1.5GMhz	点击查看
通过	酷派	-(8736)	小于 1 万	720×1280	4.2.1	1GB	1.5GMhz	点击查看
通过	华为	-(MLA-UL00)	小于 1 万	1080×1920	7.0	3GB	2GMhz	点击查看
通过	中兴	小鲜5(ZTE V0840)	小于 1 万	720×1280	7.1.1	3GB	1400Mhz	点击查看
通过	联想	-(A828t)	约 1.9 万	720×1280	4.2.1	1GB	1200Mhz	点击查看
通过	奇酷	旗舰极客版 (8692-A00)	小于 1 万	1440×2560	5.1.1	4GB	1400Mhz	点击查看
通过	小米	-(HM 1STD)	约 138.2 万	720×1280	4.2.2	1GB	1300Mhz	点击查看
通过	华为	畅享7 Plus(TRT- AL00A)	小于 1 万	720×1280	7.0	4GB	1400Mhz	点击查看
通过	小米	-(MI 4W)	约 41.5 万	1080×1920	7.1	3GB	2.5GMhz	点击查看
通过	vivo	-(Y937)	约 13.4 万	720×1280	5.0.2	2GB	1400Mhz	点击查看

测试结果	品牌	机型	用户数	分辨率	系统版本	RAM	CPU	详情/日志
通过	华为	荣耀4A (SCL-CL00)	约 50.1 万	720×1280	5.1.1	2GB	1100Mhz	点击查看
通过	酷派	大神 Note3 (8676-A01)	约 13.0 万	720×1280	5.1	2GB	1300Mhz	点击查看
通过	中兴	-(S2010)	约 11.2 万	720×1184	5.1	2GB	1300Mhz	点击查看
通过	酷派	全魔王 (8298-A01)	约 16.9 万	720×1280	5.1	2GB	1300Mhz	点击查看
通过	魅族	魅蓝2 (M578C)	约 3.5 万	720×1280	5.1	2GB	1300Mhz	点击查看
通过	vivo	-(X6Plus A)	约 211.7 万	1080×1920	5.0.2	4GB	1700Mhz	点击查看
通过	HTC	-(D826w)	约 2.0 万	1920×1080	5.0.2	2GB	1700Mhz	点击查看
通过	努比亚	-(NX508J)	约 5.3 万	1080×1920	5.1.1	3GB	2GMhz	点击查看
通过	华为	畅享7 Plus (TRT-AL00)	约 8.0 万	720×1280	7.0	3GB	1400Mhz	点击查看
通过	魅族	魅蓝 Max (M3 Max)	约 11.1 万	1080×1920	6.0	3GB	1800Mhz	点击查看
通过	金立	-(M6SPlus)	小于 1 万	1080×1920	6.0.1	6GB	1950Mhz	点击查看
通过	HTC	-(D826d)	小于 1 万	1080×1920	5.0.2	2GB	1700Mhz	点击查看

测试结果	品牌	机型	用户数	分辨率	系统版本	RAM	CPU	详情/日志
通过	vivo	-(Xplay6)	约 52.6 万	1440×2560	7.1.1	6GB	2150Mhz	点击查看
通过	乐视	乐1 Pro(X800)	约 17.7 万	1440×2560	6.0.1	4GB	2GMhz	点击查看
通过	中兴	中兴DM手机, 中兴乐心(Q2S-T)	小于 1 万	720×1280	4.4.2	1GB	1200Mhz	点击查看
通过	三星	-(SM-G5520)	约 7.1 万	720×1280	6.0.1	2GB	1400Mhz	点击查看
通过	魅族	魅族魅蓝E2(M2E)	小于 1 万	1080×1920	6.0.1	3GB	2300Mhz	点击查看
通过	魅族	魅族 PRO 7 Plus标准版 (PRO 7 Plus)	小于 1 万	1440×2600	7.0	6GB	2600Mhz	点击查看
通过	OPPO	-(A37m)	约 512.3 万	720×1280	5.1	2GB	1.5GMhz	点击查看
通过	三星	-(SM-N9109W)	约 23.6 万	1440×2560	5.0.1	3076MB	2700Mhz	点击查看
通过	vivo	-(Y66)	约 163.9 万	720×1280	6.0.1	3GB	1400Mhz	点击查看
通过	LG	-(LG-H990)	小于 1 万	1440×2560	7.0	4GB	2200Mhz	点击查看
通过	华为	-(WAS-AL00)	约 34.5 万	1080×1920	7.0	4GB	2150Mhz	点击查看
通过	小米	红米 Note4 (Redmi Note 4)	约 464.5 万	1080×1920	6.0	2GB	2100Mhz	点击查看

测试结果	品牌	机型	用户数	分辨率	系统版本	RAM	CPU	详情/日志
通过	华为	揽阅M2 (PLE-703L)	小于 1 万	1200×1920	5.1.1	3GB	1200Mhz	点击查看
通过	联想	联想ZUK Z1 (全网通) (Z1)	约 22.4 万	1080×1920	6.0.1	3GB	2.5GMhz	点击查看
通过	魅族	魅蓝3 (M3)	约 139.5 万	720×1280	5.1	2GB	1.5GMhz	点击查看
通过	中兴	-(BA910T)	约 1.5 万	720×1280	5.1	3GB	1300Mhz	点击查看
通过	华硕	鹰眼3 (Z01HDA)	小于 1 万	1080×1920	7.1.1	4GB	2GMhz	点击查看
通过	三星	-(SM-C9000)	约 31.6 万	1080×1920	6.0.1	6GB	1950Mhz	点击查看
通过	华为	荣耀 7 (PLK-TL01H)	约 91.8 万	1080×1920	5.0.2	3GB	2200Mhz	点击查看
通过	金立	天鉴 (W909)	约 8.8 万	720×1280	5.1	3GB	1800Mhz	点击查看
通过	三星	-(SM-N9006)	约 560.1 万	1080×1920	5.0	3GB	2300Mhz	点击查看
通过	三星	三星GALAXY Core Lite (电信4G) (SM-G3589W)	约 4.4 万	480×800	4.4.2	1GB	1200Mhz	点击查看
通过	三星	-(SM-G1600)	约 1.9 万	480×800	6.0.1	2GB	1400Mhz	点击查看
通过	OPPO	-(A31)	约 450.8 万	480×854	4.4.4	1GB	1200Mhz	点击查看

测试结果	品牌	机型	用户数	分辨率	系统版本	RAM	CPU	详情/日志
通过	锤子	科技T1 (SM705)	约 7.2 万	1080×1920	4.4.2	2GB	2.5Ghz	点击查看
通过	乐视	乐Pro 3 (X651)	小于 1 万	1080×1920	6.0	6GB	2350Mhz	点击查看
通过	金立	-(S10C)	小于 1 万	720×1280	7.1.1	4GB	1400Mhz	点击查看
通过	vivo	-(X6S A)	约 211.7 万	1080×1920	5.1.1	4GB	1800Mhz	点击查看
通过	OPPO	-(N5207)	约 25.7 万	1080×1920	4.4.4	2GB	2300Mhz	点击查看
通过	魅族	魅蓝E (M1 E)	约 89.5 万	1080×1920	6.0	2GB	1800Mhz	点击查看
通过	HTC	-(M8Sw)	约 11.1 万	1080×1920	6.0.1	2GB	2.5Ghz	点击查看
通过	乐视	乐2 (X520)	约 30.8 万	1080×1920	6.0.1	3GB	2300Mhz	点击查看
通过	HTC	-(D830u)	小于 1 万	1080×1920	5.1	3GB	1.5Ghz	点击查看
通过	索爱	-(G8231)	小于 1 万	1080×1920	7.1.1	4GB	2300Mhz	点击查看
通过	小米	-(MI 5s Plus)	约 101.9 万	1080×1920	6.0.1	4GB	2350Mhz	点击查看
通过	中国移动	-(M636)	约 21.3 万	720×1280	5.1.1	2GB	1Ghz	点击查看
通过	联想	-(A785e)	小于 1 万	720×1280	4.3	1GB	1200Mhz	点击查看
通过	华为	-(Y330-C00)	约 4.2 万	480×800	4.3	512MB	1200Mhz	点击查看
通过	索尼	小青心 (S55t)	约 10.6 万	720×1280	4.4.2	1GB	1200Mhz	点击查看

测试结果	品牌	机型	用户数	分辨率	系统版本	RAM	CPU	详情/日志
通过	vivo	-(Y31)	约 161.4 万	540×960	5.0.2	1GB	1200Mhz	点击查看
通过	酷派	大神F2(8675)	约 1.8 万	720×1280	4.4.2	2GB	1700Mhz	点击查看
通过	乐视	-(X722)	小于 1 万	1080×1920	6.0.1	6GB	2GMhz	点击查看
通过	乐视	乐S3(X626)	约 8.2 万	1080×1920	6.0	4GB	2300Mhz	点击查看
通过	小米	m3,小米 三代(MI 3W)	约 389.3 万	1080×1920	6.0.1	2GB	2300Mhz	点击查看
通过	奇酷	-(1505-A02)	约 20.4 万	1080×1920	6.0.1	3GB	2GMhz	点击查看
通过	金立	-(F100)	约 170.7 万	720×1280	5.1	1GB	1300Mhz	点击查看
通过	摩托罗拉	Moto M (XT1662/全网通) (XT1662)	约 1.8 万	1080×1920	7.0	3GB	2200Mhz	点击查看
通过	金立	金立S10 (全网通) (S10)	小于 1 万	1080×1920	7.0	6GB	2.5GMhz	点击查看
通过	酷派	酷派cool S1(C105)	小于 1 万	1080×1920	6.0.1	3780MB	2188Mhz	点击查看
通过	HTC	-(M9w)	小于 1 万	1920×1080	5.0.2	3GB	2GMhz	点击查看
通过	OPPO	-(R8205)	约 30.3 万	720×1280	4.4.4	2GB	1.5GMhz	点击查看

测试结果	品牌	机型	用户数	分辨率	系统版本	RAM	CPU	详情/日志
通过	酷派	开拓者5 (Y70 C)	约 7.8 万	720×1280	4.4.4	1GB	1200Mhz	点击查看
通过	三星	-(SM-G9300)	约 26.7 万	1440×2560	7.0	3GB	2150Mhz	点击查看
通过	vivo	-(Y53)	约 2.7 万	540×960	6.0.1	2GB	1400Mhz	点击查看
通过	美图	-(MP1602)	小于 1 万	1080×1920	6.0	4GB	2300Mhz	点击查看
通过	华为	畅享6 (NCE-AL10)	约 30.5 万	720×1208	6.0	3GB	1.5GMhz	点击查看
通过	vivo	-(X5Pro D)	约 198.0 万	1080×1920	5.0	3GB	1700Mhz	点击查看
通过	索尼	-(XM50t)	约 1.7 万	720×1280	4.3	1GB	1400Mhz	点击查看
通过	小米	-(MI MAX)	约 327.8 万	1080×1920	6.0.1	3GB	1800Mhz	点击查看
通过	华为	荣耀V9; 荣耀Duke; 荣耀8 Pro (DUK-AL20)	约 65.7 万	1440×2560	7.0	6GB	1800Mhz	点击查看
通过	OPPO	-(R8107)	约 45.9 万	1920×1080	4.4.4	2GB	1.5GMhz	点击查看
通过	华为	-(EVA-DL00)	约 30.0 万	1080×1920	7.0	3GB	2.5GMhz	点击查看
通过	小米	-(Mi Note 2)	小于 1 万	1080×1920	6.0.1	6GB	2300Mhz	点击查看
通过	摩托罗拉	-(XT1077)	约 8.9 万	1280×720	5.1	1GB	1200Mhz	点击查看

测试结果	品牌	机型	用户数	分辨率	系统版本	RAM	CPU	详情/日志
通过	魅族	-(MX5)	约 184.4 万	1080×1920	5.0.1	3GB	2200Mhz	点击查看
通过	vivo	vivo Y923 (电信4G) (Y923)	约 36.6 万	480×854	4.4.4	1GB	1200Mhz	点击查看
通过	OPPO	OPPO A31 (A31c/电信4G) (A31c)	约 131.2 万	480×854	4.4.4	1GB	1200Mhz	点击查看
通过	三星	三星GALAXY S5 (G9008V/移动4G) (SM-G9008V)	约 232.2 万	1080×1920	6.0.1	2GB	2.5GMhz	点击查看
通过	vivo	-(Y22iL)	约 32.4 万	480×854	4.4.2	1GB	1300Mhz	点击查看
通过	海信	海信M20-T (电信4G) (M20-T)	约 105.1 万	480×854	4.4.4	512MB	1100Mhz	点击查看
通过	中兴	新AXON天机 (A2017)	约 7.5 万	1440×2560	7.1.1	4GB	2150Mhz	点击查看
通过	小米	红米3S (Redmi 3S)	约 464.5 万	720×1280	6.0.1	2GB	1400Mhz	点击查看
通过	金立	金立 GN151 (GN151)	约 71.3 万	480×854	4.4.2	1GB	1300Mhz	点击查看
通过	中兴	中兴Q505T (移动4G) (Q505T)	约 11.8 万	480×854	4.3	1GB	1200Mhz	点击查看

测试结果	品牌	机型	用户数	分辨率	系统版本	RAM	CPU	详情/日志
通过	联想	-(PB2-690N)	小于 1 万	1440×2560	6.0.1	4GB	1.5Ghz	点击查看
通过	华为	华为Y523 (移动4G) (Y523-L076)	约 1.1 万	480×854	4.4.2	512MB	1300Mhz	点击查看
通过	金立	大金钢 (GN5003)	小于 1 万	720×1280	6.0	3GB	1.5Ghz	点击查看
通过	三星	-(SM-W2016)	小于 1 万	768×1280	5.1.1	3GB	2100Mhz	点击查看
通过	金立	-(GN5005)	约 24.6 万	720×1280	6.0	3GB	1250Mhz	点击查看
通过	vivo	-(Xplay5S)	约 3.4 万	1440×2560	6.0	4GB	1600Mhz	点击查看
通过	OPPO	-(3007)	约 57.7 万	720×1280	4.4.4	1GB	1200Mhz	点击查看
通过	一加	-(A0001)	约 16.9 万	1080×1920	4.3	3GB	2.5Ghz	点击查看
通过	努比亚	-(NX549J)	约 40.8 万	1080×1920	6.0.1	4GB	2Ghz	点击查看
通过	金立	gionee m6 Plus (GN8002S)	小于 1 万	1080×1920	6.0	4GB	2Ghz	点击查看
通过	金立	-(GN8003)	约 51.8 万	1080×1920	6.0	4GB	1800Mhz	点击查看
通过	vivo	-(X5Max L)	约 18.4 万	1080×1920	4.4.4	2GB	1700Mhz	点击查看
通过	vivo	-(X7Plus)	约 389.3 万	1080×1920	5.1.1	4GB	1800Mhz	点击查看

测试结果	品牌	机型	用户数	分辨率	系统版本	RAM	CPU	详情/日志
通过	努比亚	-(NX505J)	约 14.5 万	1080×1920	4.4.2	2GB	2.5Ghz	点击查看
通过	华为	荣耀7(PLK-UL00)	约 18.9 万	1080×1920	5.0.2	3GB	2200Mhz	点击查看
通过	谷歌	-(Pixel XL)	小于 1 万	1440×2560	8.0.0	4GB	2150Mhz	点击查看
通过	诺基亚	-(TA-1000)	小于 1 万	1080×1920	7.0	4GB	1400Mhz	点击查看
通过	努比亚	-(NX508J)	约 5.3 万	1080×1920	5.0.2	3GB	2GMhz	点击查看
通过	金立	-(S10L)	小于 1 万	1080×1920	7.0	6GB	2.5Ghz	点击查看
通过	华为	-(GRA-CL00)	约 36.3 万	1080×1920	6.0	3GB	2GMhz	点击查看
通过	华为	-(NXT-CL00)	约 20.1 万	1080×1920	6.0	3GB	2300Mhz	点击查看
通过	华为	-(GRA-CL10)	小于 1 万	1080×1920	6.0	6GB	2200Mhz	点击查看
通过	华为	-(NXT-DL00)	约 35.9 万	1080×1920	6.0	3GB	2300Mhz	点击查看
通过	努比亚	-(NX541J)	约 10.3 万	1080×1920	5.1	3GB	1800Mhz	点击查看

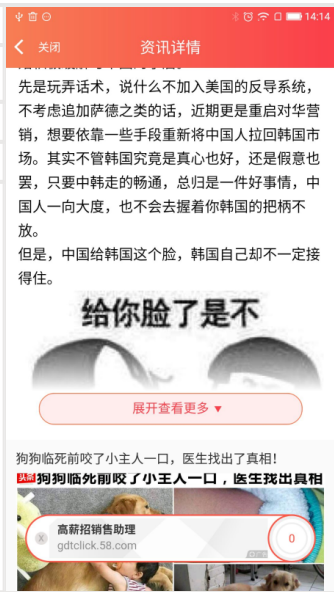
测试流程说明[\[返回\]](#)

1, 启动APP			2, 登录		
操作步骤	预期结果		操作步骤	预期结果	
【Step1】启动程序	进入欢迎界面		【Step1】左划两次	出现立即登录界面	
			【Step2】点击立即登录	跳转到登录界面	
			【Step3】输入账号	输入成功	
			【Step4】点击获取验证码	开始读秒	
			【Step5】输入验证码，收起键盘	输入成功	
3, 登录-我的总收入			4, 首页-广告		
操作步骤	预期结果		操作步骤	预期结果	
【Step1】点击登录	进入资讯界面，出现浮层		【Step1】点击底部资讯	进入资讯界面	
【Step2】点击我知道了	浮层消失		【Step2】上划屏幕，出现第二条广告	两条资讯下方出现一条广告	
【Step3】点击底部我的	进入我的界面，出现浮层		【Step3】点击第二条广告	进入广告资讯详情界面	
【Step4】点击我知道了	进入我的界面				
5, 资讯详情			6, 资讯详情-展开更多		
操作步骤	预期结果		操作步骤	预期结果	

【Step1】点击关闭	返回资讯界面
【Step2】点击任意一条资讯	进入资讯详情界面



【Step1】点击右下方圆形按钮	出现奖励提示
【Step2】上划屏幕至出现【展开查看更多】	出现展开查看更多按钮



7, 资讯详情-阅读奖励

8, 资讯-重复阅读

操作步骤	预期结果
【Step1】点击展开查看更多	文章展开更多内容
【Step2】上划屏幕至底部	出现奖励入账提示



操作步骤	预期结果
【Step1】点击关闭	返回资讯界面
【Step2】点击刚刚阅读的资讯	进入资讯详情界面
【Step3】上划至底部	不出现奖励提示
【Step4】点击相关资讯下方任意一条资讯	跳转到相关的资讯详情




9, 资讯-标签

10, 任务-banner

操作步骤	预期结果
【Step1】点击关闭	返回资讯界面
【Step2】点击上方社会	展示资讯社会界面

操作步骤	预期结果
【Step1】点击底部任务	跳转到任务界面, 出现浮层
【Step2】点击我知道了	浮层消失

【Step3】点击上方娱乐	展示资讯娱乐界面		【Step3】点击上方任意banner	进入banner详情界面	
【Step4】点击体育	展示资讯体育界面				
11, 任务-消息通知			12, 任务-任务大厅		
操作步骤	预期结果		操作步骤	预期结果	
【Step1】点击关闭	返回任务界面		【Step1】点击关闭	返回任务界面	
【Step2】点击banner下方【加入有条官方QQ群】消息	进入消息详情		【Step2】点击任务大厅	进入任务大厅界面	
13, 任务-每日签到			14, 任务-邀请收徒		
操作步骤	预期结果		操作步骤	预期结果	
【Step1】点击关闭	返回任务界面		【Step1】点击关闭	返回任务界面	
【Step2】点击每日签到	进入每日签到界面		【Step2】点击邀请收徒	进入邀请收徒界面	

【Step3】点击立即签到	签到成功，出现提示		【Step3】点击面对面邀请	出现二维码弹窗	
---------------	-----------	---	----------------	---------	--

15, 任务-我的任务

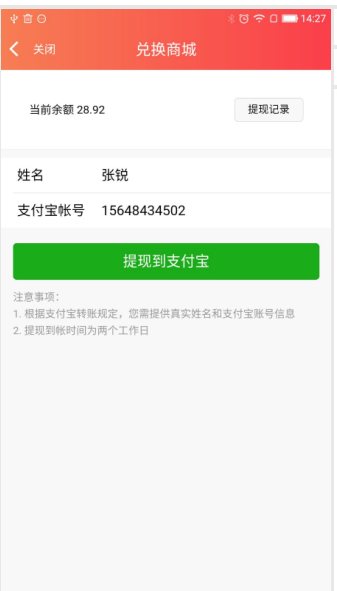
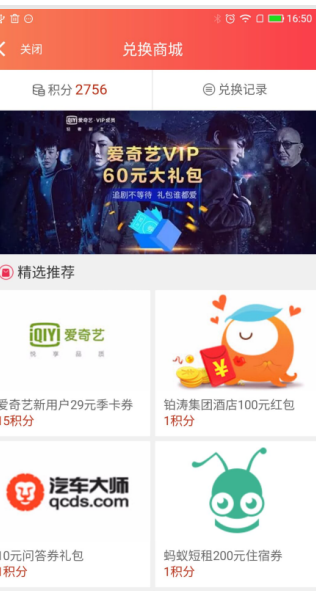
16, 我的-兑换商城

操作步骤	预期结果		操作步骤	预期结果	
【Step1】点击X，点击关闭	返回任务界面		【Step1】点击关闭	返回任务界面	
【Step2】点击福利任务右侧【我的任务】	进入我的任务界面		【Step2】点击底部我的	跳转到我的界面	
【Step3】点击兑换商城			【Step3】点击兑换商城	进入兑换商城界面	

17, 兑换商城-提现

18, 兑换商城-详情

操作步骤	预期结果		操作步骤	预期结果	
【Step1】点击微信提现	进入微信提现详情界面		【Step1】点击返回	返回兑换商城界面	
【Step2】点击返回	返回兑换商城界面		【Step2】点击兑换商城	进入兑换商城详情界面	

【Step3】点击支付宝提现	进入支付宝提现详情界面				
----------------	-------------	---	--	--	--

19, 我的-收支明细

20, 我的-我的徒弟

操作步骤	预期结果	
【Step1】点击关闭	返回我的界面	
【Step2】点击收支明细	进入收支明细界面	
【Step3】点击零钱	切换到零钱界面	



操作步骤	预期结果	
【Step1】点击关闭	返回我的界面	
【Step2】点击我的徒弟	进入我的徒弟界面	

21, 我的-常见问题

22, 我的-联系我们

操作步骤	预期结果
【Step1】点击关闭	返回我的界面
【Step2】点击常见问题	进入常见问题界面

操作步骤	预期结果
【Step1】点击关闭	返回我的界面
【Step2】点击联系我们	进入联系我们界面

					
--	--	---	--	--	--

23, 我的-消息

24, 我的-设置

操作步骤	预期结果		操作步骤	预期结果	
【Step1】点击关闭	返回我的界面		【Step1】点击返回	返回我的界面	
【Step2】点击右上角消息按钮	进入消息中心界面		【Step2】点击左上角设置按钮	进入设置界面	

常见问题

A. 名词解释 [\[返回\]](#)

安装失败

App 在测试过程中出现安装不成功现象

启动失败

启动后在未做任何操作前 APP 出现的失败情况,如启动闪退、启动卡死、启动后资源加载失败

运行失败

在 app 的运行测试过程中出现的无法继续运行的失败情况,如运行闪退、运行过程中无响应、运行过程中卡死等

功能异常

在 app 的运行过程中出现的可以继续运行的失败情况,如页面加载失败、无应有引导等

UI异常

在 app 的运行过程中出现的 UI 展示异常情况,如黑屏、花屏、白屏、文字异常、展示缺失等

B. 数据说明 [\[返回\]](#)

通过率

通过率 = 通过的机型数 / 测试的机型总数

注意:由于存在同一机型上发生多个失败原因,所以失败机型数=所有错误类别下的机型之和

击败对手

根据本App通过率在同行业的排名计算得出

测试评级

测试评级是根据通过率综合计算得出的
S(90%, 100%] A(80%, 90%] B(70%, 80%] C(60%, 70%] D[0%, 60%]

流失用户数

每一个失败问题都有可能直接造成用户流失，本报告中的流失用户数 \approx 失败机型在市场中的覆盖用户人数

覆盖用户数

Testin 根据各款机型的销量情况, 以及结合第三方统计数据, 得出每款机型对应的使用人群数量
测试的覆盖用户数 = 测试的每款机型对应的使用人数之和

可能造成的损失

每获得一个活跃用户大约需要花费 10 元
可能造成的损失 = 失败机型影响的用户数 \times 10 元

行业数据

来源于所有在 Testin 平台 测试过的应用, 根据不同应用所属行业得出的最优和均值
“击败了 XX%的 App “是用数据排名在您的 App 之后的同行业应用数量除以行业应用总数得出的

FPS

即帧率, 表示每秒播放的帧数, 这个数据目前只针对手游行业开放
注意: 帧率采集与具体应用相关, 故部分应用无法采集该项
